

S'Limerscher Blattel

ou une année à Limersheim



Bulletin communal - Décembre 2013 - N°25

Sommaire

S , L i m e r s c h e r B l a t t e l

Le mot du maire

La situation financière

Permis et demandes de travaux

Etat civil

Nouvelles de notre école

La page du PAL

Bibliothèque

Nos sapeurs-pompiers

Tout recommencer

Concours des maisons fleuries

La page du Foyer Club Saint-Denis

La section Seniors du Foyer Club

Fête de la musique

Les travaux 2013

Changement au secrétariat

Les donateurs de sang bénévoles et la Theater Band

Calendrier des manifestations 2014

Fraternité chrétienne des malades

Les décisions du conseil au fil des mois

Manifestations et Evènements de l'année 2013

Hofname von Limersche

Le souffle de Taizé

Page du Crédit Mutuel

Le Livre des Familles





Chers habitants de Limersheim

Comme chaque année, notre revue s'Limerscher Blattel retrace les événements de l'année écoulée. Je vous souhaite bonne lecture de cette 25ème édition.

Pour ce qui concerne les travaux et activités communales :

La croix de l'entrée du village, nous tenions à léguer à nos enfants des croix restaurées dans les règles de l'art. A présent toutes les croix et tous les calvaires situés sur le territoire de la commune sont rénovés.

Les six cloches, trois cloches manquaient ! Depuis le début de l'automne elles sont installées. Il reste encore le garde-corps à mettre en place.

La piste cyclable, dont le financement a été assuré par la Communauté de Communes du Pays d'Erstein avec le soutien du département du Bas-Rhin. Cette piste cyclable est la version moderne de notre ancien trottoir dont se souviennent les plus âgés.

La réhabilitation des logements de la rue du Vin, ces logements étaient occupés pendant plusieurs années, simultanément les deux logements ont été vacants. La commune en a profité pour opérer les travaux de rénovation.

Le ravalement du bâtiment public de la rue du Vin. Nous savions que sous cette épaisse couche de crépi nous trouverons une structure en colombage. La mise en valeur de ce bâtiment contribuera à redonner un cachet typiquement alsacien autour de notre église.

SDTAN (Schéma Directeur Territorial d'Aménagement Numérique). Ce schéma a été élaboré par la Région et les Conseil Généraux, en partenariat avec l'Etat.

Il était prévu dans un premier temps une montée en débit à 18Mbps pour Limersheim. Entretemps le gouvernement a annoncé de doter toutes les communes de France du Très Haut Débit à l'horizon 2030, en privilégiant surtout de limiter les montées en débit aux communes très mal desservies.

De fait, 18 communes (dont Hindisheim et Uttenheim sur le Pays d'Erstein) bénéficieront d'une montée en débit dès 2014. Puis 26 communes, dont Limersheim, seront concernées prioritairement par le déploiement de la fibre optique jusqu'à chaque logement. Limersheim sera ainsi la première commune à bénéficier de cette mise en œuvre sur le Pays d'Erstein. Cette première phase s'étalera entre 2015 et 2020.

La contribution locale qui sera demandée à la Communauté de Communes du Pays d'Erstein (vers laquelle le transfert de la compétence des communes relative au financement du SDTAN est en cours) s'élève à 350 € par prise, représentant environ 40 % du financement public et 22 % du coût réel de l'opération.

Je sais combien cette montée en puissance est une attente pour les nombreux usagers d'Internet de notre commune.

La redevance incitative, elle a été mise en place au courant de l'année. L'option retenue par la CCP d'Erstein se base sur la notion du volume des bacs mis à disposition des usagers.

Le périscolaire, qui est de la compétence de la CCP d'Erstein s'applique différemment selon les besoins de chaque commune.

Durant l'année 2013, l'équipe municipale a eu le souci de vous informer. A cet effet, plusieurs bulletins périodiques ont été publiés. Par ailleurs vous trouverez de nouveau une synthèse des réunions du conseil municipal sous la rubrique « les décisions du conseil municipal au fil des mois en 2013 ».

Il m'appartient d'adresser quelques remerciements :

- **Merci** aux sapeurs-pompiers qui interviennent localement avec efficacité sur la sécurité des biens et des personnes et au Centre de secours d'Erstein.
- **Merci** aux curés Edouard Meyer et Joseph Oster et les nombreux bénévoles qui font vivre notre paroisse.
- **Merci** à tous les bénévoles qui répondent présent lorsque nous faisons appel à eux : travaux de forêt, animation du point lecture, à l'occasion de la course cycliste.
- **Merci** aux membres du conseil municipal pour leur disponibilité et au personnel communal pour leur dévouement au quotidien.
- **Merci** aussi aux membres de nos associations qui animent la vie locale.

Et tout particulièrement pour la confiance que vous m'avez témoignée durant mes quatre mandats de Maire de la commune de Limersheim. Pour cela, je vous exprime toute ma gratitude.

Une nouvelle année s'annonce, au nom du conseil municipal je vous adresse à chacune et à chacun nos meilleurs vœux de réussite dans vos projets les plus chers et avant tout une bonne santé.

René Staub, Maire

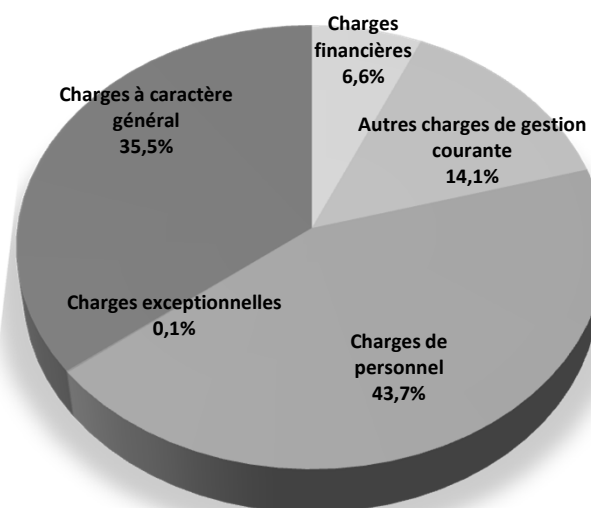
La situation financière
Compte Administratif 2012 Fonctionnement / Investissement

Dépenses de fonctionnement		Recettes de fonctionnement	
		002	Excédent de fonctionnement 2011 reporté 38 855,20 €
60	Eau, électricité, assainissement, achats divers 40 587,64 €	70	Produits coupes de bois, concessions, droit de chasse 14 389,04 €
61	Entretien voirie, bâtiments, terrains, forêts, maintenance, assurances, formations 26 743,25 €		
62	Frais d'actes, honoraires, annonces, fêtes & cérémonies, transports, affranchissement, télécommunications 15 714,18 €	73	Impôts & taxes diverses 170 704,47 €
63	Impôts, taxes, versements assimilés 4 567,98 €	74	Dotations, subventions & participations 157 930,47 €
64	Charges de personnel & frais assimilés 104 114,94 €	75	Revenus des immeubles & produits divers de gestion 30 031,08 €
65	Indemnités, cotis. de sécurité sociale & retraite, aide sociale, service d'incendie, écoles, CCAS, subventions associations 33 999,42 €	76	Autres produits financiers 14,44 €
66	Intérêts des emprunts 15 858,22 €	77	Produits exceptionnels 1 080,00 €
67	Charges exceptionnelles 265,00 €		
TOTAL 241 850,63 €		TOTAL 413 004,70 €	
Excédent de fonctionnement 171 154,07 €			
Dépenses d'investissement		Recettes d'investissement	
		001	Excédent d'investissement 2011 reporté 62 189,60 €
1641	Remboursement Capital d'emprunts 33 200,68 €	10222	FCTVA 3 211,29 €
202	Frais de modification du Plan Local d'Urbanisme 1 546,43 €	10223	Taxe locale d'équipement 3 288,00 €
2138	Eglise : poutres et gouttières 7 942,02 €	1068	Affectation du résultat 69 100,40 €
2151	Eclairage public Rue Circulaire 34 205,07 €		
2152	Passage piétons niveau laiterie 780,08 €		
2184	Mobilier école 1 449,55 €		
TOTAL 79 123,83 €		TOTAL 137 789,29 €	
Excédent d'investissement 58 665,46 €			
Excédent global 2012 : 229 819,53 €			

Compte Administratif 2012

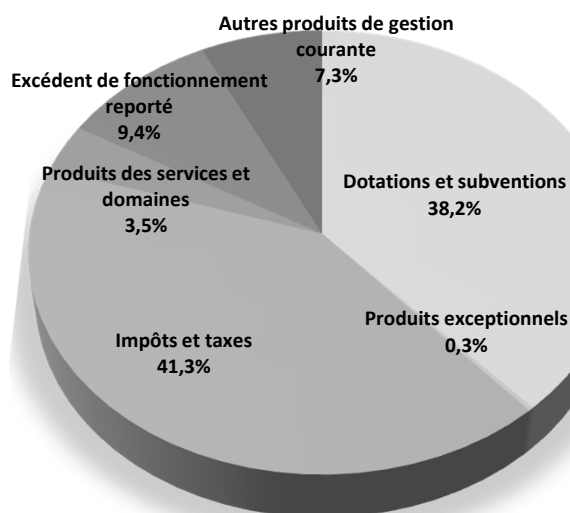
Dépenses de Fonctionnement

241 850,63 €



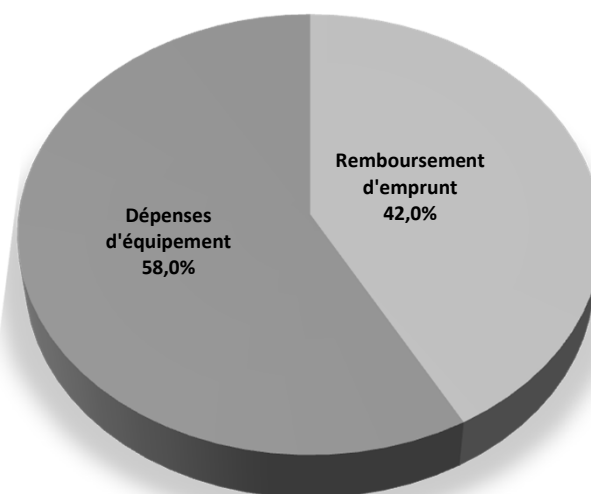
Recettes de Fonctionnement

413 004,70 €



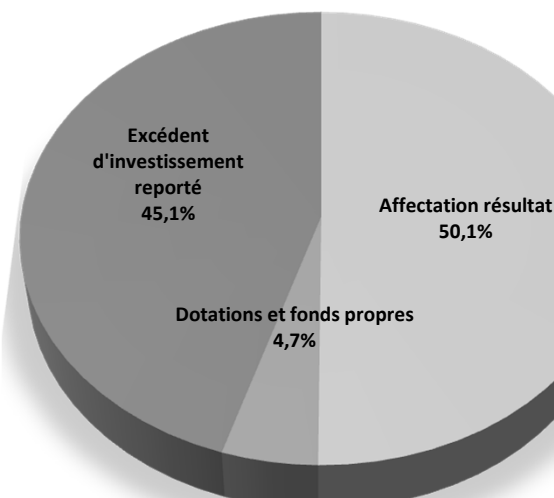
Dépenses d'Investissement

79 123,83 €



Recettes d'Investissement

137 789,29 €

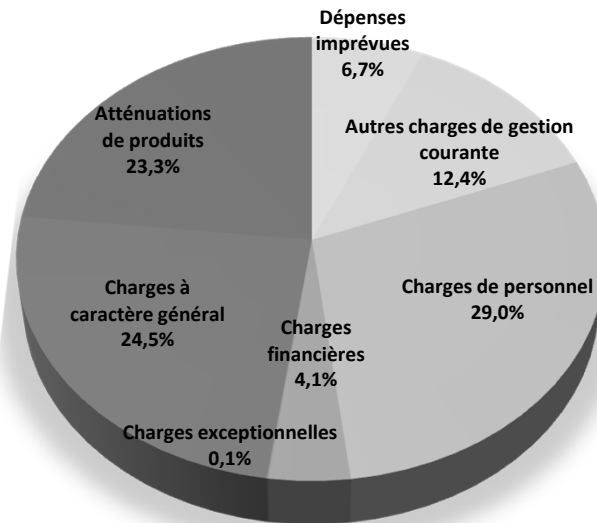


La situation financière
Budget Prévisionnel 2013 Fonctionnement / Investissement

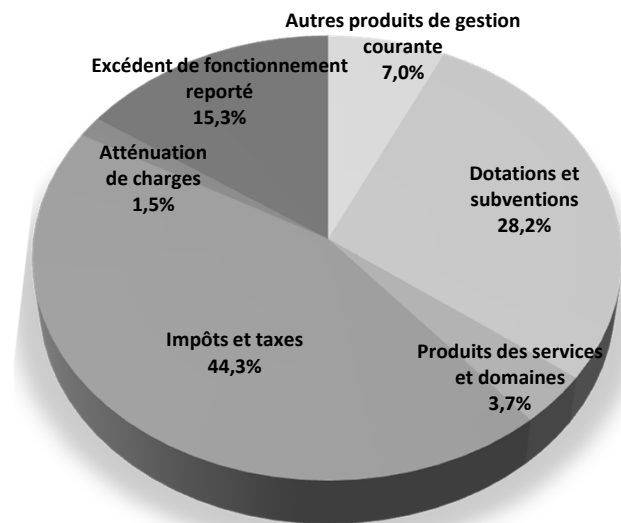
Dépenses de fonctionnement		Recettes de fonctionnement			
022	Dépenses imprévues	24 440,84 €	002 Excédent de fonctionnement 2012 reporté	55 910,84 €	
60	Eau, électricité, assainissement, achats divers	50 500,00 €	70	Produits coupes de bois, concessions, droit de chasse	13 500,00 €
61	Entretien voirie, bâtiments, terrains, forêts, maintenance, assurances, formations	23 350,00 €			
62	Frais d'actes, honoraires, annonces, fêtes & cérémonies, transports, affranchissement, télécommunications	12 400,00 €			
63	Impôts, taxes, versements assimilés	3 930,00 €	73	Impôts & taxes diverses	161 600,00 €
64	Charges de personnel & frais assimilés	104 840,00 €	74	Dotations, subventions & participations	102 900,00 €
65	Indemnités, cotis. de sécurité sociale & retraite, aide sociale, service d'incendie, écoles, CCAS, subventions associations	45 200,00 €	75	Revenus des immeubles & produits divers de gestion	25 500,00 €
66	Intérêts des emprunts & dettes	14 970,00 €	76	Produits financiers	20,00 €
67	Charges exceptionnelles	300,00 €	6419	Remboursement maladie	5 500,00 €
73923	Reversement FNGIR	85 000,00 €			
TOTAL		364 930,84 €	TOTAL		364 930,84 €
Dépenses d'investissement		Recettes d'investissement			
020	Dépenses imprévues	71 000,00 €	001	Excédent d'investissement 2012 reporté	58 665,46 €
1641	Remboursement Capital d'emprunts	43 968,69 €	10222	FCTVA	1 000,00 €
202	Frais de réalisation des documents d'urbanisme	800,00 €	10223	Taxe d'aménagement	10 000,00 €
2116	Columbarium	2 600,00 €	1068	Affectation du résultat	115 243,23 €
21311	Ravalement façades	25 000,00 €			
2151	Bicouche rue de la Gare, travaux de voirie, éclairage public rue Circulaire	42 000,00 €	1341	Subventions - Dotation d'équipement des territoires ruraux	9 660,00 €
2152	Calvaire	9 000,00 €			
2183	Equipement de bureau	200,00 €			
TOTAL		194 568,69 €	TOTAL		194 568,69 €

Budget 2013

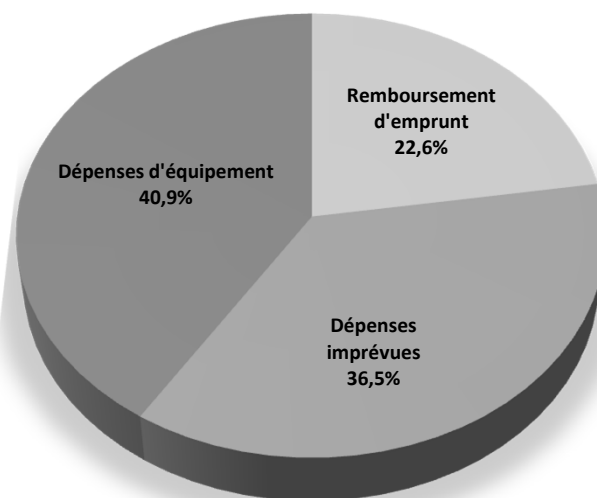
Dépenses de Fonctionnement 364 930,84 €



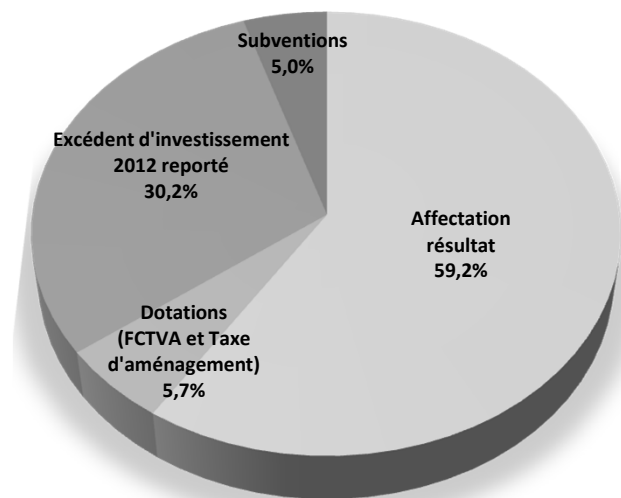
Recettes de Fonctionnement 364 930,84 €



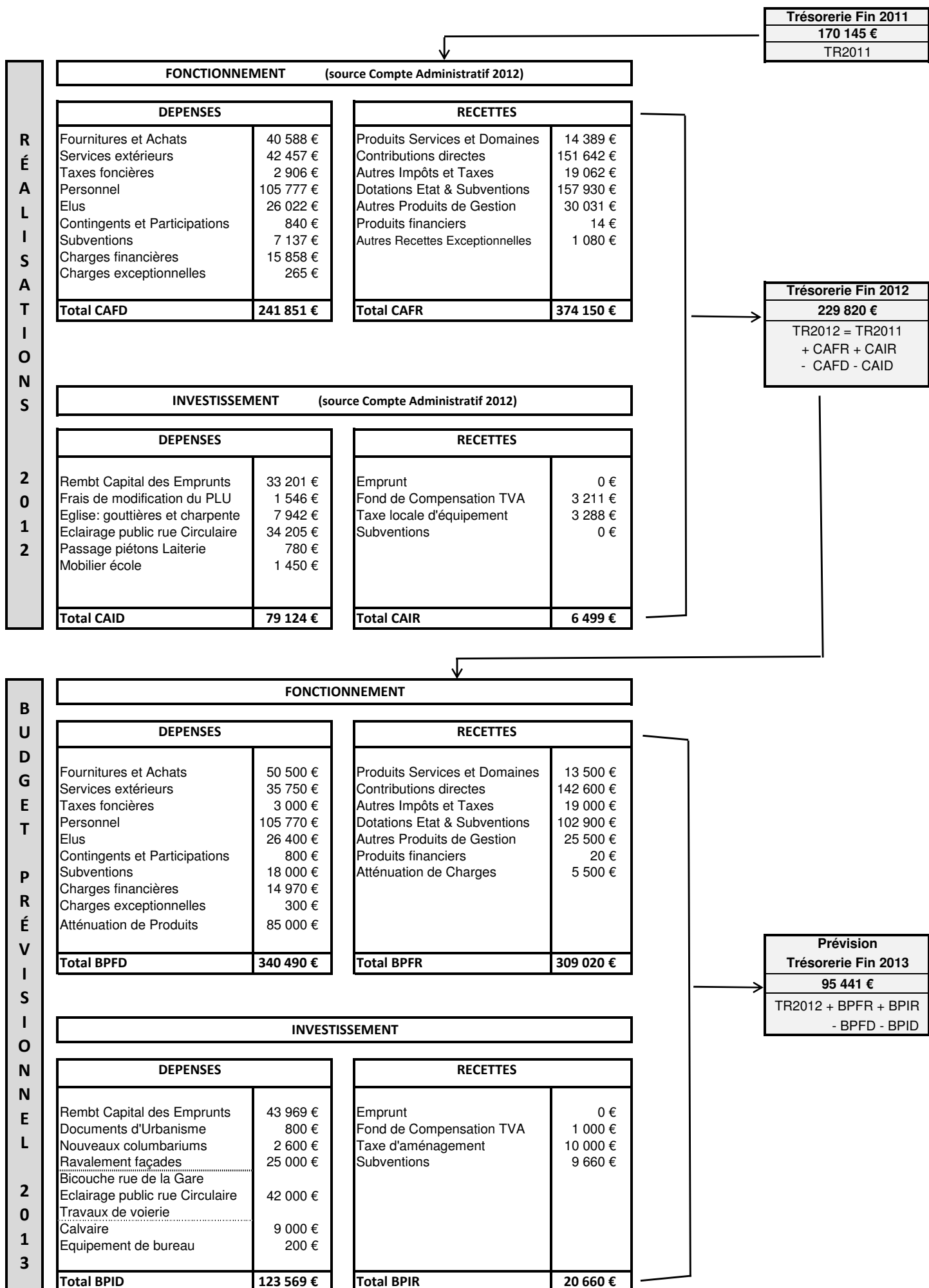
Dépenses d'Investissement 194 568,69 €



Recettes d'Investissement 194 568,69 €



Budget en terme de Trésorerie.....



Permis de construire - Déclarations de travaux - Permis de démolir 2013

❖ Permis de construire

NOM	Objet	Adresse du demandeur
Christophe HUGEL	Extension d'un hangar agricole	31B rue Circulaire
Véronique MUTSCHLER	Aménagement d'un logement dans un bâtiment existant	6 rue Binnen
Annelise FOESSEL	Construction d'un hangar agricole	2 rue de la Gare

❖ Déclarations de travaux

NOM	Objet	Adresse du demandeur
Didier FOESSEL	Construction d'une piscine et d'un local technique	5A rue Haute
Laurent BURCKEL	Fermeture d'une terrasse couverte en véranda	8 rue Binnen
Frédéric KIMMENAUER	Construction d'un abri de jardin	8A rue Circulaire
Michel BARTH	Construction d'un abri de jardin	1 rue des Charmes
Raymonde MEYER	Remplacement d'une fenêtre	2 rue du Fossé
Jeannot ECKERT	Pose de deux fenêtres de toit	12 rue du Verger
René KIEFFER	Pose de deux fenêtres de toit	Le Harcholet LE SAULEY (88)
Michel MUTSCHLER	Mise en place de capteur solaire	2 rue du Lin
René GLASSER	Modification et réfection d'une toiture et mise en place d'une baie vitrée sur un côté du bâtiment	62 rue Circulaire

❖ Permis de démolir

NOM	Objet	Adresse du demandeur
Foyer Club Saint Denis	Démolition ancienne maison et ses dépendances	4 rue des bois
Marielle KOVALEVITCH	Démolition d'un garage et d'un hangar	4 rue de la Kaltau HINDISHEIM

René Glasser

Adjoint au maire en charge des permis et du PLU

Etat civil 2013

Naissances



Marion Françoise Yolande ZEIL	23 janvier 2013
Liza HUBER	15 mars 2013
Hugo SCHAAL	23 mars 2013
Aymerick Charles DAMBACH	20 mai 2013
Clément LUTZ SPRAUEL	18 juillet 2013
Léonore ECKERT	22 juillet 2013
Fabio Jérôme André SIQUOIR	22 septembre 2013

Mariage



Stéphane SCHAAL et Ludovic Jérôme MARIOLI	31 décembre 2013
---	------------------

Décès



Pascal Charles ISSENHART	12 janvier 2013
Dominique Paul WACH	17 février 2013
Claude André Denis SCHAAL	19 mai 2013
Germaine Marie Louise FOESSEL née ISSENHART	14 juillet 2013
Henri Antoine Hubert DIEBOLT	15 juillet 2013
Marie Marthe Jeanne SPRAUEL née DIEBOLT	25 août 2013
Bertrand Michel Joseph BINNERT	06 septembre 2013
Gérard Ludan SCHMITT	11 décembre 2013

Grands anniversaires



80 ans

Günther NITKA
Ernest WALTER

08 janvier 2013
06 juillet 2013

85 ans

Marie BEYHURST

1^{er} avril 2013

Noces d'or

Marguerite et Maurice HAMM
Marie-Thérèse et Pierre SCHNEIDER

03 février 2013
27 avril 2013

Nouveaux arrivants



Pierre GREYENBUHL et son fils Christophe
Christophe KIEFFER et Stève KIEFFER
Hyacinthe HUGEL et Morgane GARGOWITCH
Mireille REHM MAROTTE
Mickaël WENDLING et Vanessa LEOPOLD
Stéphane SCHAAL et Ludovic MARIOLI
Hervé HEITZ
Delphine PETER
Pierre Charles SIGWALT

03 A rue des Platanes
11 rue du Vin
06 rue du Vin
12 rue des Charmes
58 rue Circulaire
20 A rue Valpré
67 rue Circulaire
67 rue Circulaire
72 rue Circulaire

Effectifs de l'école

La rentrée scolaire 2013/2014 a eu lieu le 04 septembre 2013, l'effectif de rentrée était de 73 élèves pour les trois classes de l'école de Limersheim. Un effectif en augmentation de 6 élèves par rapport à la rentrée scolaire précédente.

Les effectifs des trois classes :

La classe de la maternelle

Mme Grévilot Fabienne, professeur des écoles, titulaire du poste, exerce ses fonctions à plein temps. L'enseignante est activement secondée par Mme Agnès Moritz, ATSEM. La classe accueille 22 élèves, soit 7 élèves de moins que l'année dernière.

PS	petite section	5 élèves
MS	moyenne section	7 élèves
GS	grande section	10 élèves

Les élèves de la petite section ne sont en classe que le matin.

Cours élémentaire 1

La classe de Mme Sins Di Pol Nathalie, professeur des écoles et directrice de l'école de Limersheim, accueille 23 élèves, soit 4 élèves de plus que l'année précédente.

CP	cours préparatoire	15 élèves
CE1	cours élémentaire 1 ^{ère} année	8 élèves

Classe élémentaire 2

Deux enseignantes assurent les cours. Les jeudis par Mme Soullard Mabbé, professeur des écoles qui travaille également ¼ de temps à Goxwiller. Les lundis, mardis et vendredis par Mme Bourg Mélanie, professeur des écoles. La classe accueille 28 élèves, soit 10 de plus que l'année précédente.

CE2	cours élémentaire 2	11 élèves
CM1	cours moyen 1	6 élèves
CM2	cours moyen 2	11 élèves

Changement dans l'équipe enseignante lors de la rentrée scolaire 2013/2014

Mme Bourg Mélanie, professeur des écoles exerce à ¾ temps, elle prend son ¼ temps les jeudis. Précisons que Mme Bourg a été obligée par l'administration de prendre son ¼ temps le jeudi au lieu du lundi.

Les horaires de l'école

Ils restent inchangés pour cette année scolaire, de 8h00 à 11h30 et de 13h30 à 16h00 avec un accueil élargi pour la maternelle le matin. Sur 4 jours, lundi – mardi – jeudi – vendredi.

Les intervenants dans l'école

Mmes Bernardette Seuret et Marie-Pascale Gambarelli assurent l'enseignement de la religion du CP au CM2. La religion instruite est catholique. L'enseignement de l'allemand est pris en charge par Mme Sins Di Pol Nathalie pour les élèves du CP et du CE1. Mme Langlais Ursula, intervenante extérieure, enseigne l'allemand pour les élèves du CE2, du CM1 et du CM2. De plus les élèves de la moyenne et grande section maternelle ont aussi droit à quelques séances d'initiation à l'allemand par Mme Langlais.

Parents Associés de Limersheim

LE PAL EN RÉSUMÉ...

Le PAL est l'association de Parents d'Elèves de Limersheim depuis maintenant dix ans, et prend son rôle très au sérieux.

Nous proposons aux enfants des événements comme le défilé d'Halloween ou la Marche de la Saint Martin, nous sommes présents en tant que délégués des Parents d'Elèves et nous soutenons les projets de l'école autant financièrement que dans leur organisation.

Rester en contact avec le PAL

Afin de limiter l'usage inutile de papier, le PAL communique une grande partie de ses informations par mail.

Nous offrons également la possibilité aux parents de participer à nos projets, en nous faisant part de leurs idées et remarques par l'intermédiaire de l'adresse mail du PAL : **contact.pal@laposte.net**

Le mot de la Présidente

Je suis très fière des projets que le PAL a menés à bien cette année, mais ce serait impossible sans l'aide dévouée des bénévoles que je remercie chaleureusement.

Un grand merci également à la commune pour son soutien, mais également aux habitants qui nous réservent toujours un accueil chaleureux.

Les actions du PAL

Défilé d'Halloween le 31 octobre 2012

Les enfants déguisés en vampires, sorcières et autres monstres ont pu se faire maquiller avant de défiler et récolter une montagne de friandises. Une soupe de potiron a ensuite été servie à l'atelier du Charron.



Goûter de Noël le 15 décembre 2012

L'esprit de Noël avait rendez-vous à la ferme Kieffer. Marie-Pascale a fait briller les yeux des enfants en contant des histoires de Noël, puis ils se sont régalés avec un délicieux goûter préparé par les mamans bénévoles avant de réaliser leur bricolage : un ange de Noël.



Goûter de Carnaval le 11 février 2013

Après avoir défilé dans leurs déguisements de super héros, princesses et autres personnages, les enfants avaient besoin d'un bon goûter. Les pâtissières du PAL avaient réalisé pour l'occasion des beignets et gâteaux qu'elles leur ont servis, parfois à plusieurs reprises !



Soirée grillades le 28 juin 2013

Les parents attendaient cette soirée depuis des mois, et enfin les enfants nous ont présenté leur chorale de fin d'année. Et après les jeux de kermesse, l'odeur des grillades a envahi la cour de l'école pour régaler petits et grands. Les bénéfices de la soirée ont permis de financer des tricycles pour l'école.



Marche de la Saint-Martin le 12 novembre 2013

Les enfants ont illuminé les rues de Limersheim avec leurs lanternes, tout au long du défilé de la Saint Martin. Puis Nathalie SINS s'est improvisée chef d'orchestre devant la Mairie, où les enfants nous ont interprété la chanson des lanternes en allemand s'il vous plaît !



Nous avons terminé la marche à l'atelier du Charron où nous avons pu déguster une délicieuse soupe de légumes préparée par des mamans du PAL.

Opération gui le 1^{er} décembre 2013

Malgré le froid, c'est dans la bonne humeur que les parents bénévoles se sont rassemblés pour la cueillette du gui. Et pour leur redonner des forces, du vin chaud et des gâteaux les attendaient à la ferme Kieffer.

Puis la semaine suivante, 5 équipes de parents ont proposé à la vente ces branches de gui qui étaient visiblement très attendues. Les bénéfices serviront à financer des projets du PAL et de l'école.



Nous avons toujours besoin de parents pour donner vie à nos projets, n'hésitez pas à nous rejoindre !!!

L'équipe du PAL

A la bibliothèque de Limersheim

Deux activités parmi d'autres : DECOUVRIR les plantes locales et TROQUER ses livres

En tant que bénévole de la bibliothèque et passionnée de plantes sauvages, cette année encore, j'ai voulu partager ma passion autour d'une initiation à l'herboristerie

*Le samedi 23 FEVRIER

UNE ANNEE POUR CONSTITUER SA RESERVE DE SOINS NATURELS
Avec des Conseils et des Règles pour une année de récoltes et de préparations

*Le samedi 6 AVRIL

CUISINE SAUVAGE SUR LE FEU

Récoltes d'herbes fraîches pour un repas sauvage

Cette sortie fut mémorable. Par un froid matin, nous nous sommes retrouvés devant la bibliothèque : nous voulions récolter et manger sauvage.

Nous étions 11 et avons chacun une fiche de la plante à trouver.

Le long de la Scheer la cueillette du pissenlit fut rapide.

Un bouquet de primevères, des fleurs de violette...

Dans la forêt, il y eut des scilles bleues et des anémones sylvestres.....pas comestibles celles-là!!!

Après le plantain, l'oseille, l'achillée, il restait à cueillir la tendre et piquante ortie de printemps.

La préparation du repas se fit en équipe et dehors.

La soupe cuisit sur le feu de bois.

Puis nous déjeunâmes dans la cabane bien à l'abri du vent.

Voilà notre menu confectionné dans la très bonne humeur et avec beaucoup d'amour

Crémant fleuri à la violette et fleur de primevère

Canapés à l'ail des ours

Pâtes à l'épeautre et son pesto des ours

Salades sauvages

Crème anglaise à la primevère et gâteaux délicieux



*Autre activité initiée par nous : LES TROCS

Nous avons proposé deux samedis après-midi de rencontre pour un troc informel

On a pu venir échanger des livres bien sûr, mais aussi des vinyles, DVD, magazines....

Par ces temps où on commence à s'interroger sur le gaspillage le TROC peut être bienvenu

Et en plus il favorise une joyeuse solidarité.

Bernadette SEURET

RACONTE-MOI UNE HISTOIRE...

Les enfants de l'école maternelle, répartis en trois groupes, les petits, les moyens et les grands, viennent tous les quinze jours à la bibliothèque le vendredi matin.



En plus de l'échange traditionnel de livres qu'ils peuvent emporter à la maison et lire avec leurs parents, Olivia et moi (bénévoles de la bibliothèque) accompagnées par des mamans d'élèves leur proposons d'écouter des histoires. Souvent, grâce au prêt de matériel de la BDBR (bibliothèque du Bas-Rhin), les histoires prennent d'autres dimensions. Un support d'animation qui a beaucoup de succès est le KAMISHIBAI ou théâtre d'image japonais.

Le RACONTE-TAPIS plaît aussi beaucoup aux enfants. C'est l'adaptation d'un album, en tissu. Il reste très proche de l'univers graphique de l'album.

Des éléments mobiles (personnages ou accessoires) permettent de raconter l'histoire en volume !

D'autres supports comme le tapis-lecture, les lirettes à lire, les tabliers à histoires, ... arrivent souvent à Limersheim.

N'hésitez pas à venir découvrir ces merveilles qui restent visibles pour tous pendant un mois.

À bientôt

Marie-Pascale



SAPEURS-POMPIERS

Les dernières nouvelles de la section

Décès :

- ✚ Triste nouvelle, les sapeurs-pompiers ont perdu un ami. Pascal ISSENHART est décédé accidentellement le 13 janvier, il avait 42 ans. L'annonce de sa mort fut un choc pour ses proches, pour les pompiers de Limersheim, et pour l'ensemble des pompiers de l'unité territorial d'Erstein. Pascal est entré au corps des sapeurs-pompiers le 1^{er} mars 1982, il avait 17 ans, il a succédé à son père qui était déjà pompier pendant 26 années. Que dire de Pascal, pour ceux qui l'ont connu, ils ont su apprécier sa générosité. Toujours prêt à donner un coup de main, travailleur infatigable et camarade au grand cœur. Son souvenir restera dans la mémoire des sapeurs-pompiers.

Mutation :

- ✚ En 2013, la section a eu le plaisir d'accueillir des sapeurs-pompiers par voie de mutation, il s'agit d'un revenant, le caporal-chef Bernard FOESSEL ainsi que 3 sapeurs-pompiers venus du village d'Ichtratzheim, le capitaine Jean-Marie HAMM, le sapeur Marc HAMM et le sapeur Sophie HAMM. Leur intégration ne posera aucun problème, les pompiers, ils connaissent, le fonctionnement d'une section également. Nous leur souhaitons beaucoup de plaisir à Limersheim.

FORMATION:

Formations en 2013 :

- ✚ Formation SAP1 (secours à personne niveau 1) :
 - Philippe KIEFFER ; Hervé ZEIL ; Thomas MUTSCHLER ;
 - Sébastien MUTSCHLER et Yann STIEGER
- ✚ Formation chef d'équipe (Caporal) :
 - Philippe KIEFFER et Hervé ZEIL
- ✚ Formation TOP SR (secours routiers) :
 - Sophie HAMM
- ✚ Formation COD1 (Conducteur mécanicien motopompe) :
 - Philippe SCHAAL
- ✚ Aide animateur jeunes sapeurs-pompiers :
 - Stéphane SCHAAL
- ✚ Animateur jeunes sapeurs-pompiers :
 - Michel MUTSCHLER

MEDAILLE:

- ✚ Médaille d'argent pour 20 années de service pour le caporal-chef Alain HURSTEL.

Les nouvelles de l'amicale

🚒 Feu St Jean

Pour 2013, changement d'emplacement pour le bûcher. Nous nous sommes éloignés un peu des habitations et la vue sur le bûcher est nettement plus dégagée. Concernant la construction du bûcher, nous essayons toujours de le lier à un thème (commémoration, centenaire, etc...), malheureusement en 2013, nous n'avons pas vraiment trouvé l'idée pouvant être réalisée en rondins de bois. Après moult discussions nous avons finalement opté pour l'arc de triomphe. Même si ce fut une pâle copie, le feu fut imposant et le spectacle des flammes a ravi les spectateurs.

Merci à toutes les personnes qui ont bien voulu soutenir cette fête par leur présence.



🚒 Echange avec Neupotz

Depuis quelques années nous avons établi un jumelage entre la « freiwillige Feuerwehr » de Neupotz (Rhénanie-Palatinat) et les pompiers de Limersheim. En 2011 nous avons le plaisir d'être invité à Neupotz. Nous nous devons donc, en retour, de leur présenter notre belle Alsace. Malheureusement, le village de Limersheim aussi beau soit-il, est quand même assez limité pour occuper la journée. Nous avons donc opté pour une visite guidée de la belle ville d'Obernai, avec visite d'une cave et bien sûr dégustation de notre merveilleux vin alsacien. Cet interlude ayant ouvert l'appétit, nous avons dégusté un succulent Baeckeoffe au restaurant. Ces trésors de la gastronomie alsacienne étant certes un plaisir pour le palais, ils exercent également une forte tendance à l'endormissement. Pour palier à ce petit désagrément, rien ne vaut une petite marche. Les pompiers étant reconnus comme des gens courageux (enfin pas tous), nous sommes montés à pied au Mont Sainte Odile : exercice revigorant garanti. Bien naturellement après tant d'efforts, une petite faim se réveille, et étant des gens prévoyants, nous sommes retournés à Limersheim pour terminer la soirée avec un autre plat régional « la tarte flambée ». Ce fut une très belle journée se terminant dans la bonne humeur et des promesses de se revoir bientôt.

Michel MUTSCHLER

Tout recommencer

Le journal quotidien nous renvoie régulièrement à cette triste réalité : les incendies, c'est tous les jours, partout et même à Limersheim.

Il y a des dates qui constituent des étapes dans la vie. Pour notre famille, il y a plus d'un an, le 27 octobre 2012, en est une. Ce soir-là, vers 21h30, nous découvrons que le feu se propage dans le toit de notre maison et qu'il n'y a plus rien d'autre à faire que d'appeler les pompiers.

Le sentiment d'impuissance est épouvantable et ne fait que précéder celui d'incompréhension qui vous fait contempler l'ampleur des dégâts lorsque le soleil se lève et que les poutres fument encore. Ensuite, c'est l'inexpérience qui va occuper votre temps, votre esprit et votre énergie de très longs mois.

Aujourd'hui, les expertises sont terminées ou presque, les travaux extérieurs achevés ou presque et il faudra encore plusieurs mois pour assurer la réfection de l'intérieur de la maison.

Quatre expertises judiciaires ont déterminé les causes de l'incendie. Parce que le juge a demandé une enquête, un expert a été nommé pour assurer cette mission. Il rassemblera jusqu'à 18 personnes de compétences différentes pour arrêter, il y a quelques semaines, ses conclusions. Le dossier est toujours sur le bureau du juge, mais nous les connaissons : il s'agit d'une petite pièce de deux centimètres de long raccordant deux panneaux voltaïques. Un arc électrique de courant continu a contribué à faire fondre cette pièce. Le feu a couvé avant d'embraser la toiture sous les panneaux de l'installation voltaïque.

Notre volonté a toujours été de diversifier les sources d'énergie et après les deux panneaux solaires qui assurent l'eau chaude sanitaire de la maison, nous venions d'acquérir cette unité de production voltaïque constituée de 16 panneaux. Installée à l'automne 2011 et en fonctionnement depuis avril 2012, nous avons signalé quelques anomalies dans la production au cours du mois d'octobre... L'installation aura fonctionné six mois en tout et pour tout !

Une fois l'affaire classée, le dossier de l'expert judiciaire sera déposé en mairie afin que ceux qui le souhaitent puissent en prendre connaissance.

Notre message d'aujourd'hui n'a nullement l'intention de nous appesantir sur le passé. Nos soucis ne sont que matériels et nous avons une pensée pour tous ceux qui souffrent parce que leur existence a été abîmée, brisée, fracassée par des accidents de la vie bien plus tragiques...

Nous voulions également, en quelques mots, partager avec vous deux réalités issues de cette expérience.

La prévention

Nous avons la chance d'avoir une bonne assurance qui aurait pu être meilleure. Vérifiez votre police rapidement : la surface déclarée, l'estimation de votre mobilier, les honoraires de l'expert assuré (indispensable pour défendre vos droits devant la machine administrative), les honoraires d'architectes, la vétusté, les recours, etc. Posez-vous la question suivante : « Depuis combien d'années payez-vous votre assurance sans ouvrir votre contrat et en lire son contenu ? »

Et sans vouloir donner de conseils à quiconque sachez que :

- les détecteurs de fumée ont parfaitement rempli leur mission ;
- les clefs des voitures doivent être près de la porte d'entrée pour éloigner vos véhicules afin de faire de la place aux pompiers et de rester autonome après l'incendie ;
- une lampe électrique en état de fonctionnement est un outil indispensable car très rapidement vous vous retrouvez dans le noir ;
- les petits souvenirs, les doudous, les photos ont plus d'importance par la suite que les écrans plats et autres fauteuils en cuir ;
- la numérisation systématique de vos papiers officiels (actes notariés, contrats, assurances, diplômes...) facilite la réalisation de duplicata...
- les sauvegardes de vos données sur un disque dur externe (voire un « cloud ») ne sont plus de l'ordre du luxe ;

Nous pourrions en écrire un livre tant cette expérience malheureuse est forte d'enseignements.

La solidarité

Impossible de terminer ce message sans en parler. Bien sûr, il y a l'efficacité des pompiers qui prennent les choses en main alors que vous êtes dépassés par les événements. Bien sûr, il y a la commune et la sollicitude des élus qui répondent aux premières nécessités. À ces solidarités institutionnelles s'ajoute la solidarité des voisins et amis de tout le village. À Limersheim, nous sommes tous voisins et les voisins des voisins sont aussi nos voisins. Nous avons pu nous en rendre compte, et d'en parler ravive en nous une profonde émotion.

Deux de nos enfants ont été relogés dans le village pendant plusieurs mois dans un studio mis à notre disposition. Nous avons été invités pour les repas chez les uns et chez les autres. Ensuite, les repas sont arrivés comme par magie pendant plusieurs jours encore le temps de réorganiser la vie familiale. Les bras n'ont jamais manqué pour assurer l'état conservatoire de la maison en attendant le début des travaux. Le linge, par corbeilles entières, est revenu lavé et repassé. La vaisselle s'est exportée vers le lave-vaisselle d'une cuisine voisine. Notre mobilier depuis plus d'un an est dispersé par-ci par-là, parce que chacun, malgré ses propres soucis, a accepté de prendre des vêtements, une armoire, une pile de bouquins... Sans oublier, peut-être le plus important : la multitude de paroles d'amitié et d'encouragements à ne pas baisser les bras et à tout recommencer. Merci à tous et merci à chacun.

Marie-Pascale et Pierre-Michel Gambarelli, 40 rue Circulaire – Limersheim



Concours des maisons fleuries 2013

La tournée annuelle du jury local du concours des maisons fleuries a eu lieu vendredi 19 juillet à 17 h. Comme les années précédentes, le jury a fait sa tournée à vélo, par une belle soirée d'été. Le concours des maisons fleuries est organisé par la commission Relations Publiques et Vie Scolaire. La présidence du jury est à nouveau confiée à Monsieur Patrick Kiefer, membre de l'office du Tourisme du Pays d'Erstein.

Composition du jury 2013 :

- Patrick Kiefer, président du jury
- Olivia Weissrock
- Francine Mutschler
- Marie-Jeanne Hennes
- Chantal Diebolt
- Christine Wach
- François Ott

Rappelons qu'un membre du jury n'apprécie jamais une réalisation florale de sa famille. Comme chaque année le président du jury applique un système de péréquation. À nouveau la commission Relations Publiques et Vie Scolaire a laissé le libre choix au jury pour la définition des catégories. Le jury propose cette année une seule catégorie :

- Maison et jardin

Au total 23 maisons fleuries ont été notées par le jury, 16 réalisations ont été primées dont un coup de cœur. Par contre, cette année aucun prix d'encouragement, ni prix d'aménagement contemporain n'ont été attribués par le jury.

Les critères d'appréciation du jury sont restés identiques :

- L'intensité du fleurissement
- La créativité de la composition florale
- L'état sanitaire des fleurs et la qualité de l'entretien

Chaque critère est noté sur dix points. La propreté des abords est un facteur qui est également pris en compte par le jury. À nouveau, il y a eu débat pour savoir si un prix devait être attribué aux maisons dont les cours ne sont pas ouvertes à la vue directe sur rue.

Participation aux concours des maisons fleuries hors du village :

- Yann Stieger, comme membre du jury du concours de la Communauté de Communes du Pays d'Erstein
- René Glasser, comme membre du jury à Hindisheim
- François Ott, comme membre du jury à Nordhouse

Le concours d'arrondissement des villes, villages et maisons fleuries

Ce concours est organisé par la Maison du Conseil Général de Sélestat pour l'arrondissement. Le jury d'arrondissement est passé le 05 juillet 2013 à 08h40. Le concours départemental comporte 9

catégories. La commune de Limersheim propose au jury quatre réalisations pour concourir dans la 1^{ère} catégorie (maisons avec décor floral et jardin visible).

La commission Relations Publiques et Vie Scolaire peut proposer quatre réalisations. Ont été retenues : Hélène et Louis Grad, Gisèle et René Glasser, Chantal et Jean-Pierre Diebolt, Martine et Richard Glasser.

À ce jour, nous n'avons pas connaissance si un prix a été attribué.

Concours de la Communauté de Communes du Pays d'Erstein

Le jury de la Communauté de Communes du Pays d'Erstein est passé dans le village le vendredi 02 août 2013 à 14 h. Le jury est composé d'un représentant de chaque commune, de représentants de la Communauté de Communes et de professionnels de l'horticulture de la région.

Le but du concours est de promouvoir le fleurissement de nos communes. À l'entrée du village en venant de Hindisheim, le choix s'est à nouveau porté sur une culture bien développée à Limersheim : **le chou**. Une variété de chou à choucroute. Et deux choux légumes : chou blanc et chou de Milan. Les plants ont été fournis par Bernard Hurstel pour les choux légumes et par Jean-Marie Lutz pour le chou à choucroute.

Pour la partie florale des aménagements, les importantes précipitations du mois de juin ont quelque peu retardées les plantations. Puis, la période de sécheresse a demandé un arrosage continu. Malgré les petits déboires climatiques, les aménagements étaient vraiment au mieux de leur beauté au moment du passage du jury.

Notre commune se classe à nouveau en 3^{ème} position derrière Erstein et Hindisheim.

Comme en 2012, la commune de Limersheim n'a pas eu recours au désherbage chimique, le désherbage est fait manuellement. Nous tenons à remercier chaleureusement Yann Stieger pour la grande qualité de ses interventions.

Etienne Binnert

Le maire René Staub et Jean-Luc Hattemer, le sculpteur ayant conçu l'ouvrage, posent la partie neuve de la croix. La pose a été faite mardi 22 octobre 2013.





Palmarès du Concours des maisons fleuries de Limersheim

Du 19 juillet 2013

Catégorie maison et jardin

1. *Martine et Richard GLASSER*
2. *Yolande et François ZEIL*
3. *Hélène et Louis GRAD*
4. *Gisèle et René GLASSER*
5. *Colette et Raymond KIEFFER*
6. *Fabien BINNERT*
7. *Chantal et Jean-Pierre DIEBOLT*
8. *Christiane et Pierre FOESSEL*
9. *Béatrice et Vincent HUGEL*
10. *Lucienne et Gérard ENGEL*
11. *Marthe et Louis WALTER*
12. *Suzanne et El Djied BOURESSAS*
13. *Marcel JEHL*
14. *Angèle et Jean-Marie LUTZ & Nicole et Jacques MARIE (ex aequo)*
16. *Anne-Marie et Marcel ANDLAUER*



ACTIVITES ET ANIMATIONS

au FOYER CLUB ST DENIS en 2012 - 2013

284 membres - Un nouveau record d'adhérents

TENNIS DE TABLE 20 membres

2 équipes adultes ont participé au championnat AGR de première division. L'équipe 1 monte en promotion du secteur. 8 jeunes ont fréquenté l'école de tennis de table. Les enfants de l'école primaire ont participé durant le 2^{ème} trimestre à une initiation au tennis de table dont l'encadrement était assuré par **Michel Dazy et Jean-Pierre Diebolt**.

GYM FORM' DETENTE 15 membres

Chaque séance comprend un échauffement, du renforcement musculaire, des étirements, au rythme de différentes musiques, dans une ambiance dynamique et relaxante. C'est du "Sport Plaisir".

Animatrice: Chantal Diebolt.

JAZZ - DANSE 13 membres

La section comprend 2 groupes qui ont participé aux rencontres de danses de l'AGR à Sélestat.

Animatrices : Audrey Dazy et Audrey Raul.

GROUPE ANIMATION JEUNES 20 membres

Le local "le forum" est le point de rencontre d'une grande partie des jeunes du village. Le groupe en partie renouvelé a organisé une soirée musicale et une soirée carnavalesque.

Animateurs : Stéphane Eckert et Aurélien Hugel.

SECTION MUSICALE 12 membres

4 groupes musicaux "les Pets", "les N'Obs", "Bal Pygmée" et "les Percussions" sont installés au sous-sol de notre salle. Ils animent de nombreux concerts et fêtes dans la région.

Animateurs : Stéphane Krieger, Francis Otter, Bruno Gouillet, Patrick Bertch.

SECTION WARHAMMER 6 membres

La section maquette change de nom et pratique désormais des jeux de rôle. **Warhammer** est un jeu de figurines qui se déroule dans un univers médiéval fantastique et qui permet de simuler des combats de grande taille.

Animateur : Eric Brabant.

SECTION ZUMBA 43 membres

C'est une danse originaire de Colombie qui mélange la sensualité de plusieurs danses latines avec des mouvements de fitness. Elle a débarquée en France il y a quelques années et compte désormais de nombreux adeptes dans notre village.

Animatrice : Carole Boizet.

SECTION SENIORS 155 membres

Comment bien vieillir pour retarder au maximum les effets du vieillissement. Une des solutions c'est d'adhérer à la section seniors et de pratiquer les nombreuses activités sportives et culturelles, les sorties, les rencontres, afin de garder la forme le plus longtemps possible.

8 animatrices et 10 animateurs.

ANIMATION GENERALE

Soirée récréative, CampEstiBruch avec marche gourmande, tournoi de pétanque, tournoi de tennis de table, soirée des animateurs et du comité. Des moments de convivialité très appréciés par les bénévoles.

FÊTE VILLAGEOISE

La pluie ne nous pas épargné une fois de plus. Après un début de matinée très arrosée, le soleil s'est enfin invité à la fête, ce qui a redonné le moral aux 50 bénévoles mobilisés pour l'occasion. Le public a aussi répondu présent et a profité de cette journée pour faire des affaires auprès des 140 exposants.

SALLE POLYVALENTE

Notre salle est le berceau et l'âme de la vie associative du village. Associations, particuliers, municipalité se retrouvent pour des fêtes ou des réunions. Des travaux d'entretien ont été réalisés cet été avec notamment la rénovation complète des sanitaires, la peinture des portes et des placards, le remplacement des luminaires.

VIVA ITALIA AU LAC MAJEUR AVEC LE FOYER CLUB

Le 7^{ème} voyage du foyer club au mois de mai a une nouvelle fois tenu toutes ses promesses. Une organisation parfaite de la part de Jean-Pierre et Jean-Paul a permis aux 63 participants de passer un séjour inoubliable dans cette merveilleuse région touristique d'Italie.

L'hôtel le Pian Nava, choisi au hasard (qui fait parfois bien les choses), s'est révélé être un lieu de villégiature exceptionnel. Un cadre magnifique, un hébergement et une restauration de qualité et surtout une famille d'hôteliers formidables, toujours souriants, polis et attentionnés, soucieux du bien-être du client et faisant preuve d'un grand professionnalisme. Au programme du séjour : balade pédestre à Premeno, visite du jardin botanique de la villa Tarranto, navigation sur le lac Majeur vers les îles Borromées, découverte du lac Orta et du Sacro Monte. Les soirées furent animées par des chants et des sketches. Le chant du voyage composé comme d'habitude par Jean-Pierre et suivi du pot de départ ont été un moment émouvant pour la joyeuse bande qui a remercié les organisateurs et l'équipe hôtelière pour ces bons moments d'amitié et de convivialité.

Un vrai bonheur qui nous donne envie de découvrir d'autres horizons !....



L'acquisition de la maison KIEFFER, une belle opportunité pour le foyer club.



Le foyer club Saint Denis est devenu propriétaire de cette parcelle de 171 m² en avril 2013.

La boucle est maintenant bouclée, car avec cet achat le foyer club devient propriétaire de l'ensemble des bâtiments qui composèrent la ferme de Kieffer Georges dans les années 60.

Actionnons donc la machine à remonter le temps pour vous faire partager cette aventure qui donna en fait au foyer club, tout simplement les moyens d'exister.

Nous sommes en 1969 et le foyer club, première association sportive de notre village, vient d'être créée par une bande de jeunes encouragés en cela par le curé Albert Ritt. Le premier président se nomme Antoine Ott. Nous pratiquons nos premières activités, le tennis de table dans le garage du curé. De nombreux adeptes de la petite balle rejoignent le club et nous nous sentons bien à l'étroit dans ce petit local. Jean Nitka (dit Werner), qui est d'ailleurs un excellent pongiste et le restaurateur du village, prend la présidence en 1973.

L'année 1974 sera celle de l'achat de la grange et de la cour arrière (2,74 ares). Des travaux assurés par de nombreux bénévoles permettent de créer une première salle d'évolution sportive. En 1975 nous y aménageons des toilettes, un bar et une petite salle de réunion. Diverses améliorations suivront avec notamment la construction d'un local afin d'y installer un chauffage à air pulsé en 1980. Deux présidents se succèdent : Benoît Hugel et Jean Paul Binnert.

En 1983, c'est l'ancien trésorier Jean Pierre Diebolt qui est conduit à la présidence. Un projet d'envergure est élaboré et c'est en 1988 que les bâtiments seront complètement transformés en une magnifique salle polyvalente. Une quarantaine de bénévoles se mobilisent pour assurer de nombreux travaux de finitions.

Un investissement de l'ordre de 850.000 Fr (environ 130.000 €), financé par des subventions, par les fonds propres et aussi par un emprunt. La création de la fête villageoise en 1994 avec des recettes conséquentes contribuera au remboursement anticipé de l'emprunt.

De nombreux travaux et investissements permettent d'améliorer régulièrement le confort de nos quelques 300 membres et aussi de toutes les associations, la municipalité, les particuliers qui fréquentent régulièrement ce bâtiment qui est quand même **la salle polyvalente de notre village**.

L'achat de la maison Kieffer a coûté la somme de 22.000 €. La commune a soutenu la démarche d'acquisition du bâtiment en octroyant une subvention d'un montant de 10 000 €.

Alors quel avenir pour ce terrain. Nous manquons cruellement d'un lieu de stockage pour notre matériel et il n'y a pas non plus de parking digne de ce nom à proximité. Le comité du foyer club prendra les bonnes décisions afin d'améliorer au mieux le confort de tous les utilisateurs de notre salle.

Une bonne nouvelle quand même pour les passionnés de sauvegarde du patrimoine alsacien ; la maison Kieffer sera entièrement démontée puis reconstruite en partie à Fegersheim par Franck Heiny, grand spécialiste de la réhabilitation des maisons à colombages.

Jean-Pierre Diebolt

Les sorties découvertes des seniors

Les seniors à la découverte de la Sucrierie d'Erstein

Le 4 Novembre, nous sommes en plein cœur de la campagne sucrière. Un groupe de 30 seniors de Limersheim a l'opportunité de visiter **la sucrierie d'Erstein**. Une visite en 2 groupes de 15 personnes, chaque groupe étant accompagné par un ancien salarié de la sucrierie. Nous allons très vite découvrir que nos deux guides sont des vrais passionnés, la sucrierie vraiment ils la connaissent !

Et nous voilà partis, à la découverte de la fabrication du fameux sucre d'Erstein. C'est vrai qui ne connaît pas parmi nous la réputation du sucre d'Erstein !!! Et cette réputation, elle dépasse d'ailleurs notre secteur, elle s'étend au Grand Est de la France et depuis combien de générations !!!

La sucrierie d'Erstein est en effet un des fleurons de l'industrie alimentaire en Alsace. Situons nous brièvement. En 1893, création de la sucrierie, la région compte alors 25 sucreries. Evolution en 1920, avec une modernisation des infrastructures et un réel décollage de la renommée qui depuis ne s'est jamais démenti. En 1983, les planteurs locaux prennent en main la destinée de la sucrierie. Ils impulsent une nouvelle dynamique, un nouvel essor, et en 2007, ils rejoignent le groupe « Cristal Union » leader Français avec 11 sucreries.

En entrant dans l'enceinte de l'usine nous sommes frappés par la noria de camions qui manœuvrent autour des bâtiments. Pendant la campagne 350 camions rentrent chaque jour avec leur cargaison de betteraves, et 100 en sortent chargés de sucre. L'usine tourne à plein régime sans s'arrêter 7 jours sur 7, 24 heures sur 24, en 5 équipes pendant les trois mois de fin d'année que dure la campagne. La sucrierie compte alors 190 employés et 50 saisonniers.

Le début de la fabrication commence par l'arrivée des betteraves sur camions, passage obligé ensuite par un silo pour un nettoyage à grandes eaux. De là bien propres, les betteraves sont acheminées à l'intérieur de l'usine pour être y découpées en fines lamelles : les cossettes, une vraie ressemblance avec notre céleri ! Nous goûtons....effectivement la saveur du sucre est là. Il faut commencer par l'extraire ce fameux sucre, mais voilà, il est bien gardé par la betterave, emprisonné dans ses cellules internes.

La solution : détruire les membranes qui gardent si bien le sucre dans les cellules de la betterave. En chauffant à 70°C les lamelles de betteraves découpées, les membranes se disloquent et le sucre est libéré. Libre, il ne faut pas qu'il s'échappe et vite il faut lancer les opérations de récupération... c'est parti !!!

Un flux d'eau chaude est injecté à contre courant du transport des cossettes, le sucre se diffuse dans l'eau, ça y est, le tour est joué, une première partie de l'opération « récupération » est gagnée, il va y en avoir bien d'autres.....pour arriver au morceau de sucre final.



L'eau chaude récupérée, chargée du précieux sucre, est toute noire !!!! Ce n'est pas gagné pour arriver à fabriquer du sucre bien blanc !!!! Ce jus brut, bien noir contient le sucre de la betterave mais il s'est aussi chargé d'impuretés organiques et minérales qu'il va falloir éliminer.

Nouvelle séquence dans le cycle de fabrication du sucre : « élimination des impuretés », le lait de chaux va faire l'affaire. En l'ajoutant méticuleusement au jus brut, il va déclencher la précipitation des substances indésirables et les solidifier, ça y est, elles sont presque piégées. L'épuration complète du jus va être finalisée par une injection de gaz carbonique. De la réaction du gaz carbonique avec la chaux vont naître des cristaux de calcaire toujours chargés des impuretés. Ces cristaux vont être séparés du jus par une bonne filtration. D'un côté du bon jus sucré, de l'autre des résidus calcaire qui vont être recyclés entre autre dans l'agriculture pour amendement des sols.

Il reste à éliminer l'eau pour récupérer de ce jus le sucre solide. Le principe est simple : faire évaporer l'eau, le jus est chauffé, l'eau s'évapore, le sucre se concentre de plus en plus pour se solidifier sous forme de cristaux. Les dernières impuretés sont récupérées, ce dernier liquide résiduel, c'est la mélasse, elle est recyclée pour la nourriture des animaux.

Le sucre est stocké en vrac dans des silos avant d'être conditionné, en sucre cristallisé, en sucre semoule, en sac, en sachets, en morceaux..... La sucrerie d'Erstein est particulièrement bien équipée pour les opérations de conditionnement, les autres unités du groupe Cristal Union lui sous-traitent une partie de leurs opérations de conditionnement. Un des avantages, c'est l'étalement sur l'année des travaux de conditionnement final à contrario des autres opérations qui doivent se faire durant le temps de la campagne.

Toutes ces opérations, c'est tellement simple vu de loin!!!! Mais sur place, la taille industrielle des équipements, la rigueur et la précision du processus, la qualité, la traçabilité des lots, la conformité aux normes agroalimentaires, et aux normes de sécurité, la gestion des flux..... L'informatique pilote ces énormes équipements, les laboratoires échantillonnent, mesurent, contrôlent, à l'intérieur de l'usine la propreté, les consignes.... Nous sommes bien dans le domaine du réel, de l'industriel, de la qualité, de la performance.

Oui, nous sommes fiers d'avoir pu visiter cette usine d'un si haut niveau technique, fiers aussi d'être enrichis de la connaissance d'un patrimoine local si proche de chez nous.

Quelques grands chiffres sur la sucrerie d'Erstein

- La surface betteravière cultivée : 6000 ha
- 520 planteurs
- effectif : 190 salariés et 50 saisonniers
- production : 128 000 tonnes de sucre

La fabrication du sucre nécessite une consommation importante d'énergie : chauffage des cossettes au gaz, fabrication du lait de chaux dans des fours avec de la pierre calcaire de haute pureté venant de Champagne, le chauffage des fours se fait au charbon importé de Pologne, évaporation de l'eau dans des cuves pour l'obtention du sucre solide. Une partie de cette chaleur est recyclée pour préchauffer d'autres opérations et pour fabriquer sur place de l'électricité, l'usine a sa propre centrale électrique. L'usine est aussi grande consommatrice d'eau, qui elle aussi est recyclée dans les différentes opérations.



Au niveau Européen la fabrication du sucre est soumise à quota par pays et donc par usine. L'attribution des quotas a évolué en fonction de l'élargissement de l'Union Européenne, elle évolue régulièrement en fonction du marché mondial et devrait être revue dans un avenir proche.

La production de sucre à partir de betteraves sucrières représente 20 % de la production mondiale, les 80 % étant eux issus de la canne à sucre. La France avec 25 sucreries est le 8ème producteur mondial de sucre et le premier producteur Européen. C'est le premier producteur mondial de sucre à partir de la betterave. Napoléon est passé par là, blocus pour blocus, les amis Anglais interdisaient l'arrivée en France de la canne à sucre. Il a fallu remédier à la situation : ce fut la betterave sucrière !

Du Cristal et des Plumes

Non, ce n'est pas le titre d'un nouveau polar, mais ce sont les deux thèmes de la sortie des seniors le 20 Novembre 2013 : le musée Lalique et le « Royal Palace » entrecoupé par un excellent pot au feu.

Le matin, **visite du musée Lalique** en trois groupes, accompagnés chacun par un guide.



Le musée a pour ambition de faire découvrir les créations de René Lalique, et de ses successeurs. René Lalique (1860-1945) fut un artiste de génie. A ses débuts, il est bijoutier, il innove dans la joaillerie en associant le luxe (or, pierres précieuses) et le commun (émail, verre...). Une réplique célèbre : « mieux vaut la recherche du beau que l'affichage du luxe », résume l'esprit du créateur. A ses débuts les bijoux avant-gardistes plaisent principalement à une élite artistique (Sarah Bernhardt...), puis le grand public découvre ses œuvres. Il connaît un véritable triomphe à l'exposition universelle de Paris en 1900. Les commandes arrivent du monde entier, Europe, États-Unis, Japon.....Rançon de la gloire, déjà à cette époque l'imitation sévit, et copie ses œuvres, il ne le supporte pas. Il abandonne la joaillerie et entame une carrière dans les arts du verre.

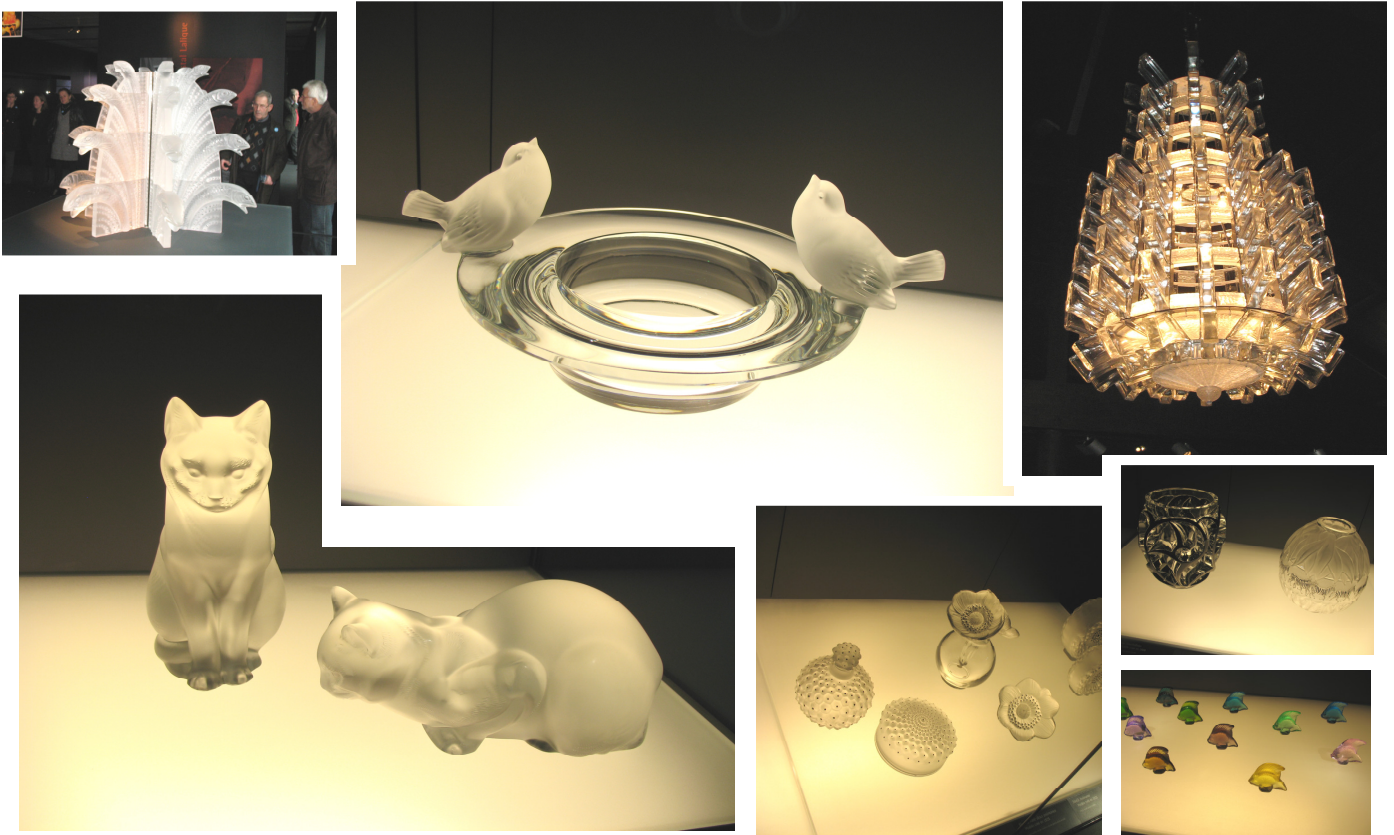
Toujours avant-gardiste, il imagine des œuvres originales, mais il veut aussi maîtriser la fabrication, il monte un atelier, puis une verrerie en région Parisienne. Le grand public découvre l'exposition du maître verrier en 1912, qui se démarque en privilégiant les lignes épurées, la transparence et les qualités naturelles du verre. C'est à nouveau le succès, toujours dans la créativité, il passe des arts de table, aux statuettes, aux flacons de parfums, aux bouchons de radiateurs des luxueuses voitures des années folles... Il signe également la décoration des trains (Orient Express...), des paquebots (Normandie....), il imagine des fontaines exceptionnelles, s'intéresse à l'architecture religieuse...

La production de la verrerie ne suit pas pour honorer toutes ses commandes, il construit alors en 1921 une deuxième verrerie à Wingen sur Moder.

Marc (1900-1977), son fils, accède à la tête de l'entreprise à la mort de son père.

Marie-Claude (1935-2003) poursuit l'œuvre de son père et de son grand-père.

En 2008 la cristallerie est rachetée par la société Suisse « Art et Fragrance ».



Le musée Lalique est une entité distincte de la cristallerie. C'est un musée public, inauguré en 2011. La visite est vraiment très intéressante, dans un cadre paysager avec une architecture moderne, épurée, et lumineuse, nous découvrons le parcours de la vie de René Lalique aux travers des œuvres exposées. Les commentaires de nos guides sont précieux et nous apprécions d'autant mieux la richesse de l'exposition et les questions ne manquent pas... mais il déjà midi et il nous faut partir.

Après cette matinée culturelle, tous les participants se réconfortent dans le cadre accueillant du restaurant « A l'aigle » à Wimmenau, autour d'un excellent pot au feu.



L'après midi détente pour l'esprit, émerveillement pour les yeux au « **Royal Palace** » de **Kirrwiller**. Pendant deux heures nous assistons à un spectacle non stop, de très haute tenue. Les tableaux se succèdent, acrobates, magicien, trapézistes, rodéo de motos, et bien sûr des danseuses..... avec des plumes.....

Et c'est le retour, une excellente journée bien remplie avec des souvenirs plein la tête et plein les yeux !

Rémi Louis

Un rappel des activités des seniors, avec 155 membres inscrits pour la saison 2012-2013. Toutes les personnes intéressées et désirant participer aux activités de la section peuvent obtenir des renseignements complémentaires en appelant Benoît HUGEL au 03 88 64 22 78.

Les 9 activités principales :

- **les sorties pédestres** sans difficulté particulière (1 fois par mois)
- **les randonnées** en moyenne montagne pour bons marcheurs (1 fois par mois)
- **les sorties vélos** (en période estivale)
- **le café Kuchen** (1 fois par mois)
- **l'atelier manuel** (2 fois par mois)
- **la pétanque** (tous les lundis après-midi)
- **l'initiation à l'informatique** (2 groupes, 2 fois par mois en moyenne)
- **les sorties découvertes**
- **les balades matinales** (tous les mardis matin)

Benoît HUGEL

FÊTE DE LA MUSIQUE



Notre petit groupe de musiciens de Limersheim s'est retrouvé à l'atelier du charron pour fêter ensemble la musique.

Paul, au piano, a donné le coup d'envoi de cette soirée musicale, suivi de Mathilde. Elle a interprété la « Ballade pour Bonnie and Clyde ». Une autre pianiste, Lucie, a réjoui nos oreilles avec « Le lion est mort ce soir ».

Jeanne, au saxophone, nous a joué son morceau de concours « Go West » ainsi qu'un medley pour terminer par le célèbre « Champs Élysées ».

Nous avons accueilli le groupe « S. I. K. » de Hipsheim composé d'Arnaud, au cajon, Jérémy, à la guitare et au chant, et Quentin, le chanteur du groupe et guitariste. Ce groupe formé depuis mai 2012 a donné ce soir-là son premier concert. Il a interprété avec succès plusieurs morceaux.

Thylane et Sarah se sont succédé au piano.

Noa et Thylane même avec le trac ont assuré au chant.

Ce moment de musique a aussi été un temps d'échange autour de bons gâteaux et de boissons.

MERCI À TOUS ET....

...VIVE LA MUSIQUE





Catherine Pister et Christine Wach

Urbanisme et Patrimoine Foncier 2013

* Columbarium

De plus en plus de personnes choisissent d'être incinérées à leur mort. La commune a fait l'acquisition d'un bloc de 2 columbariums pour répondre à la demande croissante de concessions pour des columbariums.

Coût de cette acquisition pose incluse : 2 294,25 € TTC.

Une étude est également en cours pour une extension de l'espace réservé aux columbariums.



* Calvaire à l'entrée du village



La commune entreprend systématiquement la rénovation des calvaires situés sur son ban quand cela s'avère nécessaire. Le calvaire à l'entrée du village était le dernier nécessitant une restauration.

La partie supérieure du calvaire ; la croix et le Christ ont été sculptés dans un bloc de grès neuf.

Inscrit dans le Contrat de territoire du Pays d'Erstein, il est subventionné à hauteur de 30% par le Conseil Général du Bas Rhin.

Ces travaux ont été réalisés par Jean Luc Hattemer originaire de Hindisheim et sculpteur à Imbsheim **pour la somme de 7 811 € TTC.**

* Nouvel emplacement pour le 2ème point de collecte (Verre, Carton et Plastique)

Notre unique point de collecte de l'entrée du village est souvent saturé. Pour cette raison, la Communauté de Communes du Pays d'Erstein nous a mis en place un 2ème point de collecte à la sortie du village vers « les six cloches ».

Pour pouvoir accueillir ces nouveaux bacs de tri sélectif la commune a aménagé une plateforme engravillonnée.

Coût de la réalisation de la plateforme 221 € TTC.

Ces travaux ont été réalisés par l'Exploitation Kieffer Philippe.



*** Rénovation des deux logements** (situés au 6 rue du Vin)

Les deux logements devenus vacants en début d'année, la commune a décidé d'entreprendre la rénovation des deux logements (un 2 pièces situé au rez-de-chaussée et un 4 pièces situé à l'étage).

2 pièces :

Remise en peinture et remplacement des radiateurs électriques.

Ce logement a été remis en location le 1^{er} avril 2013.



4 pièces :

**Remise à neuf de la salle de bain et de la cuisine.
Installation d'une cuisine équipée.
Remplacement des radiateurs électriques par des radiateurs plus performants.
Remise en peinture du logement.
Le logement a été équipé d'une nouvelle antenne TV collective.**

Ce logement a été remis en location le 1^{er} juillet 2013.



Salle de bain pendant les travaux

L'ensemble des travaux pour les deux logements ont été réalisés par Yann Stieger notre agent d'entretien et par quelques membres du conseil municipal.

Coût des fournitures pour ces rénovations : 10 500 € TTC.

* Rénovation d'un bâtiment communal



Les travaux ont été confiés à l'entreprise Güler d'Erstein.



Le bâtiment du 10 rue du Vin est en cours de rénovation. L'option a été prise d'enlever l'ancien crépi et de valoriser le colombage de cette structure. Le bois est dans un état hétérogène. L'enlèvement de l'ancien crépi donne « de la respirabilité » au bâtiment.

* Journée de travaux en 2013

Plantation dans la forêt communale le 23 mars 2013

Il s'agit d'un reboisement d'une parcelle au lieu-dit Auf Klopsen qui avait été coupée en 2011. Les arbres plantés ont été acquis chez le pépiniériste Mutschler-Ledermann.

Un Ginkgo Biloba, l'arbre aux 40 écus est absent de nos forêts. Il a été planté en l'honneur d'un ancien conseiller municipal qui a beaucoup œuvré pour la forêt communale de Limersheim. De plus, **Richard Kieffer** fêtait ses 70 ans.

Richard est un fin connaisseur de notre forêt, depuis de forts nombreuses années son expertise a été d'un très grand conseil. Richard aide de nombreux propriétaires à trouver leur parcelle.

Merci Richard !



- **Nettoyage de printemps et entretien du terrain de sport le samedi 11 mai 2013**

Bernadette Seuret et toute son équipe après l'opération de nettoyage



Les jeunes ont participé le matin à l'entretien de la pelouse du terrain de sport. Par l'épandage de sable, terreau et d'engrais pour gazon.

Ils se sont retrouvés l'après-midi pour un tournoi de football très disputé.

Etait également présent le lycée agricole d'Erstein avec un stand de produits de leur magasin bio. Quentin Fender a participé à l'installation du stand et à la préparation des repas.

A midi tout ce monde s'est retrouvé à l'atelier charron pour se restaurer. Le barbecue fait par Etienne et les accompagnements du magasin bio "juste à côté" du Lycée agricole d'Erstein, ont été appréciés par tous. Le repas a été offert par la commune.

- **Remise en état d'un pré communal au Hasenbuehl**



Une journée de travail a été organisée pour procéder à la démolition d'un abri à chevaux en état de délabrement avancé.

Par ailleurs une clôture toute aussi vétuste entourait ce parc de 2 hectares, son enlèvement a demandé l'intervention d'une dizaine de personnes et a mobilisé 3 tracteurs pour redonner à ce coin du Hasenbuehl son état qui doit être le sien : un pré.

*** Travaux sous-traités (tonte et désherbage)**

- Entretien des abords de la route vers les 6 cloches
- Entretien du cimetière à l'entrée du village
- Entretien du terrain de sport

Pour un montant de 3 500 € TTC.

* Petit travaux

• Porte Atelier Charron

Le niveau du sol extérieur empêchait l'ouverture complète de la porte de l'atelier charron. Une modification a été réalisée au niveau de la charnière pour que ce battant s'ouvre à nouveau complètement.

Merci à Jean-Marc Beyhurst pour cette réalisation.

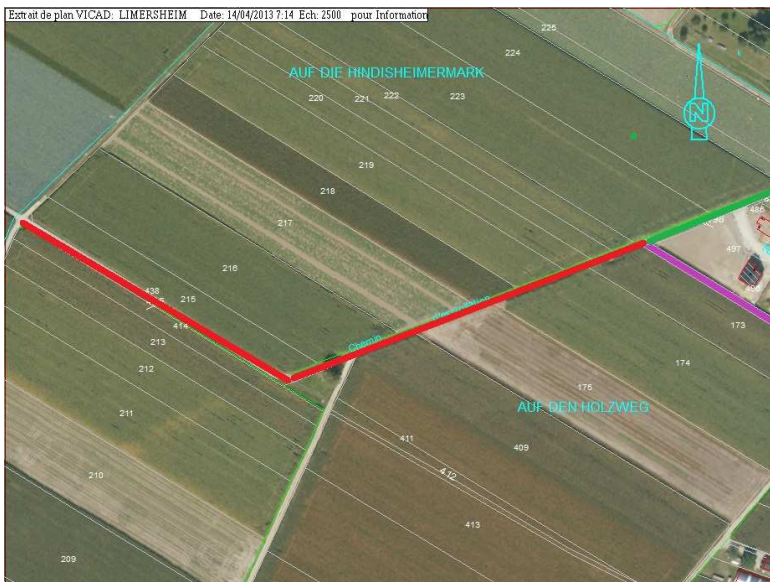
• Grillage école

Pour sécuriser le bas du grillage de la cour de l'école (côté Scheer), celui-ci a été renforcé provisoirement par deux rangées de planches.

• Ornières rue Binnen

Les nombreux trous en formation sur la partie non macadamée de la rue Binnen ont été comblés.

• Remise en état du chemin Auf den Holzweg



Le chemin Auf den Holzweg commençant à la hauteur de la rue des Charmes a été recouvert d'un enduit Bicouche par l'entreprise de Travaux Publics Colas d'Erstein.

Ces travaux ont été financés par la Commune pour le tronçon communal (tracé vert) pour un montant de **670 € TTC** et par l'Association Foncière pour la partie chemin d'exploitation marquée en rouge pour un montant de **6 500 € TTC**.

* Lieu dit « les 6 cloches »



Installation des **3 cloches** manquantes aux « six cloches ». Ces cloches ont été façonnées en béton imitation grès. Les premiers travaux de conception ont été confiés au Centre de Formation des Adultes, puis c'est une équipe d'apprentis des Compagnons du Devoir qui ont réalisés les travaux : confection du gabarit, recherche de la couleur du béton, coulage du béton, préparation des fondations et mise en place des 3 cloches. Les travaux de pose de la main courante seront réalisés prochainement.

* Fontaine devant l'atelier Charron et devant la Mairie

Remplacement des anciens réservoirs (fût en plastique et bâche) devenus obsolètes par deux bacs étanches en aluminium.

Coût des deux bacs : 850 € TTC.

* Achat de matériel

Chaque année un budget est prévu pour l'acquisition de matériel.

En 2013 la commune a fait l'acquisition d'un motoculteur et d'un épandeur manuel.

Coût de ces acquisitions : 600 € TTC.



* Radar Pédagogique



La Communauté de Communes du Pays d'Erstein a financé l'installation d'un radar pédagogique dans chacune des 10 communes du canton.

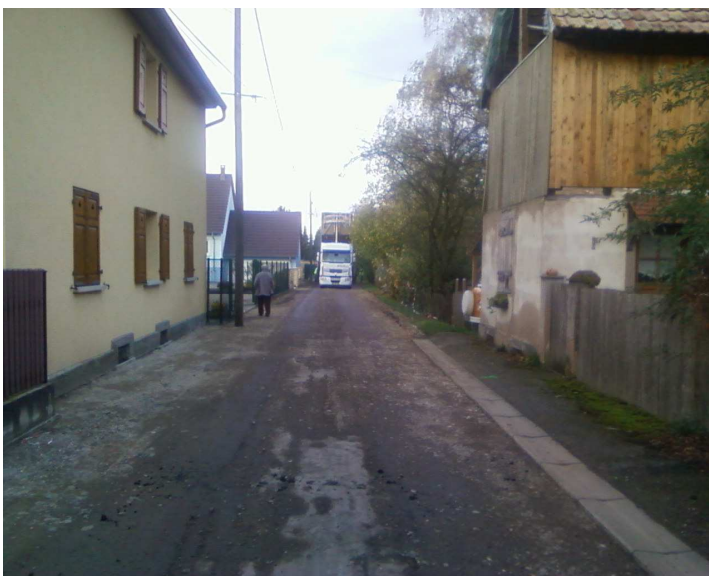
A Limersheim, le radar a été placé à l'entrée du village sur la route venant de Hindisheim.

Coût des 10 radars pédagogiques installés par la ComCom : 36 380 € TTC.

* Itinéraire cyclable

Pour développer et favoriser la circulation des cyclistes, la Communauté de Communes du Pays d'Erstein a aménagé un itinéraire cyclable reliant Limersheim par la rue de la gare à la piste cyclable de la RD207.

La ComCom a investi 103 500 € TTC dans ce projet.



La commune a pris à sa charge une partie de la pose du revêtement en macadam, reliant le village à la piste. **Coût des travaux : 7 558 € TTC.**



La commission Urbanisme, Patrimoine et Foncier

HUGEL Christophe

Itinéraire Cyclable sur un chemin de l'Association Foncière

Depuis le début novembre 2013 Limersheim est relié à la piste cyclable allant de HINDISHEIM vers la gare de LIMERSHEIM par un itinéraire cyclable de 4 m de large en macadam par la rue de la gare.

Prochainement une barrière sera mise en place côté RD207 pour éviter le passage de voitures.

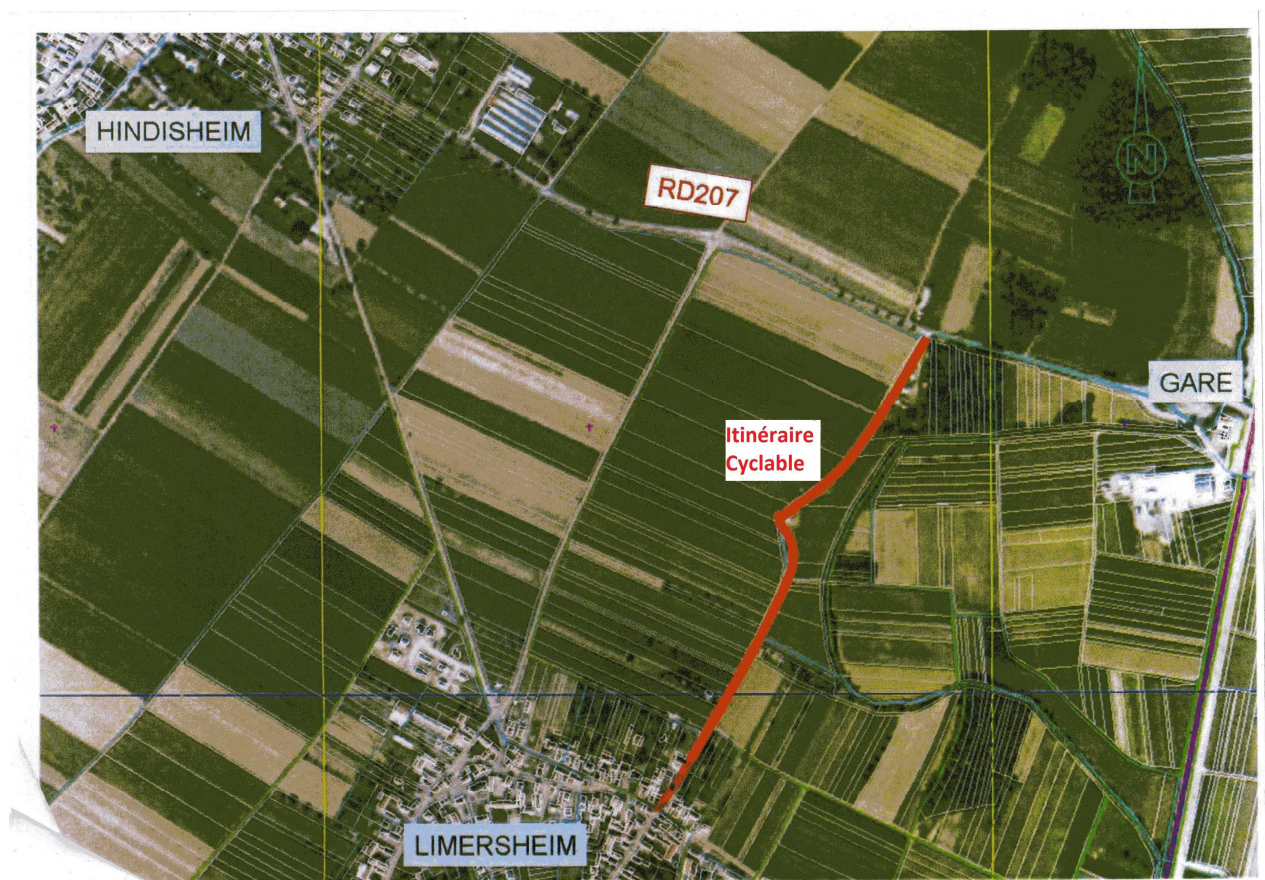
Cet itinéraire est une réalisation de la Communauté de Communes du Pays d'Erstein. Une convention a été signée entre l'Association Foncière de Limersheim qui est propriétaire du chemin, la Commune de Limersheim et la Communauté de Communes du Pays d'Erstein.

Cette convention a pour objet de définir les règles d'utilisation et d'entretien de l'itinéraire.

- **L'Association Foncière s'engage à autoriser en permanence la circulation des deux roues non motorisés.**
- **L'itinéraire aménagé sera à usage mixte (deux roues et véhicules agricoles).**
- **La circulation de véhicules à moteur sera interdite, sauf ayants droits (la liste des ayants droits sera établie par la Commune, l'Association Foncière et la Communauté de Communes).**
- **Les tâches d'entretien courant sont effectuées à l'initiative et à la charge de la Commune de Limersheim.**
- **Les travaux de grosses réparations (renouvellement de la couche de roulement, réparation d'affaissements et dégâts d'orage) sont à la charge de la Communauté de Communes du Pays d'Erstein.**

La convention est conclue pour une durée de 20 ans, renouvelable par tacite reconduction.

Ci-dessous le plan de l'itinéraire rue de la gare vers la RD207



Pour tout renseignement vous pouvez contacter la mairie au 03.88.64.27.67

Le Président de l'Association Foncière de Limersheim

HUGEL Christophe

Changement au secrétariat de mairie

Mutation de Laetitia Leboeuf

Laetitia Leboeuf a pris ses fonctions en novembre 2007, elle a remplacé au poste de secrétaire de mairie, Fabienne Friedmann qui a demandé sa mutation pour la mairie de Nordhouse. Laetitia Geldreich (son nom de jeune fille) avait 22 ans à l'époque. Elle venait d'achever un Brevet Supérieur d'Assistante de Direction. De son embauche à son départ le 18 novembre dernier, Laetitia Leboeuf a connu l'évolution du travail administratif dans une mairie où les formalités et les procédures administratives sont de plus en plus nombreuses et exigeantes. Laetitia Leboeuf a débuté sa carrière en tant qu'Adjoint administratif territorial de 2^{ème} classe. Par la suite elle a passé avec succès le concours lui permettant d'accéder au grade d'Adjoint administratif de 1^{ère} classe en 2010. En automne de cette année Laetitia a postulé à un poste à la mairie d'Eschau. La mutation officielle est intervenue le 18 novembre 2013. A son nouveau poste elle sera en charge des travaux de comptabilité, travail qu'elle affectionne particulièrement. Nous lui souhaitons de s'épanouir pleinement dans sa nouvelle fonction.



Stéphanie Hatsch déjà à son poste de travail.

Stéphanie Hatsch, nouvelle secrétaire de mairie

La commune de Limersheim a publié la vacance du poste de secrétaire de mairie au Centre de Gestion du Bas-Rhin. Très rapidement la commune a enregistré 22 candidatures. Parmi elles, 4 candidatures ont particulièrement retenu notre attention. Les 4 candidates ont été vues lors d'un entretien. Finalement le choix s'est porté sur Stéphanie Hatsch qui a 21 ans et qui vient de Diebolsheim. Sa candidature a été retenue en raison d'un excellent cursus scolaire et pour ses aptitudes relationnelles. Stéphanie parle couramment le dialecte. De la date de son embauche jusqu'au 15 novembre dernier, elle a été accompagnée par Laetitia Leboeuf. Nous souhaitons que cette jeune femme s'adapte rapidement à son premier emploi de secrétaire de mairie.

**Association des Donneurs de Sang Bénévoles
de Limersheim**

Bilan de l'année 2013

Comme chaque année, l'association des donneurs de sang est invitée à produire un article pour le Blattel. Voilà certainement le bilan le plus difficile à écrire pour cette sombre année 2013.

Elle restera marquée par la disparition de Dominique et de Claude, deux membres actifs et attachants de notre association. Tous deux ont été victimes de la maladie du siècle, Dominique en février, suivi par Claude en mai.

Claude était l'un des membres les plus anciens, acteur, décorateur, et membre du comité. Dominique quant à lui, a fait l'acteur avant de rejoindre le comité à la place de Claude. Les deux ont eu le plaisir d'interpréter une pièce ensemble, en 2003.



Claude SCHAAL, Alain HURSTEL et Dominique WACH en 2003, dans la pièce D'Frauelischt.

Le théâtre en 2013

Et le spectacle continue, et les acteurs ont repris le chemin de la scène cet automne, comme ils le font chaque année.

Les enfants avaient imaginé un sketch et l'ont interprété (moitié français, moitié alsacien) avec les conseils et la complicité de Christine et d'Eliane, leurs répétitrices de toujours. Ils nous ont montré l'envers du décor, leur petite bande pas très motivée lors de la première répétition, quand le projet de comédie musicale plane sur leurs têtes. Ils ont bien amusé le public et l'ont même fait chanter le Bombom Stand.

La pièce des adultes se déroulait dans une mairie, dont le maire tente de tenir la barre malgré les difficultés.

L'ouvrier communal n'est pas très courageux quand il s'agit de se mettre au travail. Sa voisine l'épicière est la pire commère que l'on n'ait jamais vue au théâtre. Les nouveaux arrivants, des citadins, lui promettent les pires soucis s'il ne fait pas taire le coq, décrocher les cloches et enfermer la fanfare !! Il ne peut compter que sur l'aide de sa secrétaire et des pilules de toutes les couleurs qu'il avale à longueur de journée pour tenir le coup.

Ajoutons à cela une épouse impatiente qui voudrait fêter dignement leur anniversaire de mariage, un psychiatre hôte de la maison avec des curieuses manières et une vieille fille qui arrive là pour trouver l'amour.

Tous les ingrédients étaient réunis pour faire passer un excellent moment au public venu nombreux comme tous les ans.



Au revoir les amis.....

Christine Wach

La générosité du Theater Band



En 2013, c'est l'association THEO2 qui touchera le bénéfice d'une représentation.

Le sigle THEO2 signifie 'Ton Handicap Ensemble On l'Oublie'. Basée à Bischoffsheim, cette structure propose aux personnes en situation de handicap des activités en pleine nature. Ses bénévoles supermotivés les accompagnent lors d'activités sportives de plein air telles que le ski et les promenades en VTT. Tout ceci est possible avec des véhicules spécialement adaptés que l'association finance grâce aux dons. (contact@theo2.fr)

La générosité des donneurs de sang



Limersheim, petite commune, est une grande place pour l'Etablissement Français du Sang.

Quand celui-ci voit diminuer les collectes partout dans le département, nous maintenons un taux de collecte très satisfaisant, notamment parmi les jeunes, toujours fidèles.

Nombre de dons de sang lors des collectes réalisées dans le village : 179

Il n'y a plus de déplacements en minibus organisés au départ de Limersheim. Cela n'empêche pas les donneurs de se rendre plus ou moins souvent au centre de prélèvement à Strasbourg pour y effectuer des dons de plasma ou de plaquettes.

Merci à tous pour leur implication.



COMITE DES FÊTES DE LIMERSHEIM

ANNEE 2014

CALENDRIER DES MANIFESTATIONS

4 janvier	Réception du Nouvel An
26 janvier	Fête paroissiale
9 février	Création de la Communauté des Paroisses de St Ludan Grand-messe à Nordhouse
23 et 30 mars	Elections municipales
12 avril	45 ^e anniversaire Foyer-Club avec soirée familiale
13 avril	Vente de gâteaux après la messe
25 avril	AG des donateurs de sang, après la collecte
27 avril	Profession de foi
1 ^{er} mai	Marche des Amis Hindisheim - Limersheim
25 mai	Elections européennes
8 juin	Fête villageoise
15 juin	Course cycliste
21 juin	Fête de la musique
27 juin	Spectacle de l'école et kermesse
28 juin	Feu de la St Jean
13 juillet	Feu d'artifice à l'étang de pêche de Hindisheim
12-13 juillet	CampEstiBruch
7 décembre	Fête des personnes âgées

Autres dates marquantes pour 2014

COLLECTES DE SANG

- 03 janvier

- 25 avril

- 04 juillet

- 17 octobre

THEATRE ALSACIEN

1^{ère} semaine - 7,8 et 10 novembre

2^{ème} semaine - 15 et 16 novembre

Dates sous réserve

RAMASSAGE DE VIEUX PAPIERS

- 15 février

- 14 juin

- 11 octobre

COLLECTE DES DÉCHETS DANGEREUX DES MÉNAGES (D.D.M.)



Les DDM sont l'ensemble des déchets toxiques, inflammables ou corrosifs produits par les ménages. Ces déchets ne peuvent pas être pris en charge dans le cadre de la collecte usuelle des ordures ménagères, ni être déversés au réseau d'assainissement, sans créer des risques pour les personnes et l'environnement.

C'est pourquoi la Communauté de Communes du Pays de Erstein va effectuer une nouvelle collecte de ces déchets en 2014.

LA COLLECTE DES D.D.M. AURA LIEU À LA DÉCHÈTERIE D'ERSTEIN

🔹 le vendredi 23 mai 2014 de 14h à 17h

🔹 et le samedi 24 mai 2014 de 9h à 12h et de 14h à 17h

Pour davantage d'information, contactez la Communauté de Communes



COLLECTE DES ORDURES MÉNAGÈRES

Prochains rattrapages de la collecte
lors de jours fériés :

La collecte du
lundi 21 avril 2014 sera rattrapée le
mardi 22 avril 2014

communes concernées : Erstein,
Bolsenheim, Limersheim,
Schaeffersheim, Uttenheim

La collecte du
lundi 09 juin 2014 sera rattrapée
le **mardi 10 juin 2014**

communes concernées :
Bolsenheim, Erstein, Limersheim,
Schaeffersheim, Uttenheim

HORAIRES D'OUVERTURE DÉCHÈTERIE D'ERSTEIN

FERMÉE
LES JOURS FÉRIÉS

HIVER



Période de l'heure d'hiver
jusqu'au 29/03/2014

Lundi - Mardi - Jeudi - Vendredi 13h-17h

Mercredi Fermée

Samedi 9h-12h / 14h-17h

Dimanche 9h-12h

ÉTÉ



Période de l'heure d'été
à partir du 30/03/2014

Lundi - Mardi - Jeudi - Vendredi 13h-18h

Mercredi Fermée

Samedi 9h-12h / 14h-17h

Dimanche 9h-12h

FRATERNITÉ CHRÉTIENNE DES PERSONNES MALADES ET HANDICAPÉES

SECTEUR BENFELD - ERSTEIN

SES OBJECTIFS

REJOINDRE

Les personnes malades chroniques et handicapées physiques

- Jeunes, adultes
- Là où elles vivent.

CHEMINER

Avec chacune dans le respect de ce qu'elle est, et de ce qu'elle vit.

DÉFENDRE

La dignité de toutes personnes malades et handicapées.

TÉMOIGNAGE

« La maladie et le handicap ne sont pas des excuses pour nous débarrasser de la responsabilité de construire un monde meilleur.

Nous ne serons pas jugés sur notre maladie, mais sur notre mission et notre action. »

Luis Itamar,
ancien responsable d'Amérique latine

SON HISTOIRE

De la rencontre de quelques personnes malades et handicapées, est née la Fraternité en 1945.

Le Père François, curé de Verdun, ayant lui-même connu la maladie, a suscité cet élan d'amitié et de fraternité apostolique.

Le 11 février 1993, elle a été reconnue comme mouvement intercontinental d'évangélisation des personnes malades chroniques et handicapées physiques.

Les autres confessions chrétiennes sont présentes dans les équipes de la Fraternité Chrétienne des Personnes Malades et Handicapées (FCPMH).

La Fraternité dit à tous :
« On ne s'en sort pas tout seul »
Tu es vivant ! Lève-toi et marche ! »



Nos contacts

- ✓ **Schmitt Marie Thérèse**
17 rue de Vienne - 67230 Benfeld
Tél : 06 15 84 77 61
- ✓ **Schneider Pierre**
2 rue des Bois - 67150 Limersheim
Tél : 03 88 64 23 82
- ✓ **Wodling Charles**
5 rue du Languedoc - 67150 Erstein
Tél : 03 69 06 12 43
- ✓ **Issenhuth Hélène**
10 rue des Jardins - 67150 Osthouse
Tél : 03 88 98 12 82
- ✓ **Lindeckert Brigitte**
10 rue de Vienne - 67230 Benfeld
Tél : 03 88 58 71 69
- ✓ **Pommier André**
4 rue des Roses - 67230 Sand
Tél : 03 88 74 38 64



Les décisions du conseil municipal au fil des mois de l'année 2013

Il s'agit d'une présentation synthétique du compte-rendu de chacune de nos séances

XXXXXXXXXXXXX

Séance du Conseil Municipal du Mardi 12 février 2013

▪ Rapport des commissions :

Commission Urbanisme et Patrimoine Foncier, la commission s'est réunie le 31 janvier 2013. Proposition de modification du prix des concessions du nouveau cimetière. Elle se base sur les prix des concessions des cimetières des communes de Bolsenheim, Erstein, Hipsheim, Ichtratzheim, etc...

Trois demandes de subventions sont en cours.

Les projets déjà engagés et restant à payer représentent un montant total d'environ 50 000 €.

Commission permis, la commission s'est réunie le 17 décembre 2012.

Analyse de trois permis de construire et bilan de l'année 2012.

Commission Relations Publiques et Vie Scolaire, la commission s'est réunie le 05 février 2013.

Bilan positif des manifestations communales : fête des personnes âgées, Saint Nicolas à l'école en 2012, réception du nouvel an 2013.

Bulletin municipal 2012, tirage à 320 exemplaires, diffusion début janvier 2013. Le coût est de 1 300 €, le bulletin est également sur le site Internet.

L'association PAL a fait une pétition en raison de l'absence répétée d'enseignants non remplacés. Elle a été transmise à l'Académie.

▪ Modification du Plan Local d'Urbanisme

René Glasser, adjoint au maire est en charge de ce dossier délicat. La modification vise à permettre une évolution mesurée des dispositions réglementaires. **Elle porte sur :**

- L'actualisation du périmètre de la zone inondable de la Scheer
- La suppression des emplacements réservés qui n'ont pas lieu d'être
- La modification d'emplacements réservés, au nombre de quatre
- Le reclassement d'une parcelle UAj en UAa
- Le reclassement d'un secteur de zone IIAU en IAU
- La création de sous-secteurs de zones N1x

Par ailleurs, il y a eu 10 modifications au niveau du règlement.

Prise en compte du risque lié au pipeline.

Le dossier a également été adopté par le SCOTERS le 14 mai 2012, qui l'a validé conforme aux orientations du SCOTERS.

Après en avoir délibéré, le conseil municipal décide d'approuver la modification du Plan Local d'Urbanisme de la commune de Limersheim.

Adopté à la majorité : 12 voix pour, 1 voix contre.

▪ **Changement des rythmes scolaires**

Etienne Binnert explique que le changement des rythmes scolaires est intimement lié au dossier périscolaire qui va être mis en place le 04 mars prochain sur l'ensemble de la Communauté de Communes du Pays d'Erstein.

Le conseil municipal aura à statuer sur le changement des rythmes scolaires au courant du mois de mars.

▪ **Compte Administratif 2012 / Compte de Gestion 2012**

Le conseil municipal approuve à l'unanimité le Compte Administratif 2012 en l'absence de M. le Maire comme le veut la réglementation en vigueur. François Ott en qualité de doyen de l'assemblée préside la séance.

Le conseil municipal, après en avoir délibéré, approuve également à l'unanimité le compte de gestion 2012 de Mme la Trésorière Principale.

▪ **Affectation du résultat 2012**

Le conseil municipal, après en avoir délibéré décide d'affecter l'excédent de fonctionnement comme suit :

- Au compte de réserve 1068 - excédent de fonctionnement capitalisé : 115 243,23 €
- Et au compte 002, report à nouveau : 55 910,84 €

Adopté à l'unanimité.

▪ **Budget primitif 2013**

Sur proposition de la commission des finances, M. le Maire présente point par point le Budget Primitif 2013 :

Fonctionnement :	Dépenses	364 930,84 €
	Recettes	364 930,84 €
Investissement :	Dépenses	194 568,69 €
	Recettes	194 568,69 €

Le conseil municipal approuve à l'unanimité.

▪ **Attribution des subventions aux Associations**

Pour un montant global de 8 000 €.

Adopté à l'unanimité.

XXXXXXXXXX

Séance du Conseil Municipal du Lundi 18 mars 2013

▪ **Rapport des commissions :**

Commission Urbanisme et Patrimoine Foncier

Logement du rez-de-chaussée de la rue du Vin

Les travaux de rénovation sont terminés (peinture, remplacement des radiateurs, sols, achat d'une hotte). Le logement peut être loué à partir du 1^{er} avril prochain.

Journée de plantation dans la forêt communale

Report de la date de plantation du 16 au 23 mars, report nécessaire en raison des conditions atmosphériques très défavorables. Au programme, plantation de merisiers au lieu-dit Klopsen.

Mise aux normes pour l'accessibilité aux personnes à mobilité réduite

L'accessibilité est une obligation nationale depuis 1975. La loi N° 2005-102 du 11 février 2005 l'a renforcée et a rendu obligatoire au 1^{er} janvier 2015 au plus tard, la mise en conformité de l'accessibilité de tous les bâtiments publics aux personnes à mobilité réduite. Une étude a été faite par la Communauté de Communes du Pays d'Erstein pour les 10 Communes en 2011. Le bureau d'étude DEKRA a présenté l'étude en 2012. Les estimations du coût de mise aux normes sont de l'ordre :

- Pour l'église : 3 550 €
- Pour la mairie : 31 500 €

En raison du coût particulièrement élevé des travaux, la commission propose de reporter ces travaux.

Commission Relations Publiques et Vie Scolaire

Présentation de l'agenda des principales manifestations jusqu'à la mi-juillet.

Rythme scolaire, les maires de la Communauté de Communes du Pays d'Erstein, lors de la réunion du 20 février 2013 ont décidé du report de 2013 à 2014.

Sécurité dans le village (circulation), Etienne Binnert explique que le montage vidéo est pratiquement achevé, il reste dans les cartons pour le moment. Il convient de faire des choix lors de l'orientation budgétaire de 2014.

Ecole, inventaire et évaluation des risques professionnels apparents sur demande de l'académie de Strasbourg - Le 21 décembre 2012, le directeur académique transmet une demande écrite pour que soit formalisé un document unique sur l'inventaire et l'évaluation des risques professionnels apparents de l'école. La grille a été soumise et examinée lors du conseil d'école du 15 mars 2013.

Périscolaire - Aucune inscription à ce jour pour la commune de Limersheim. Agnès Moritz travaille au périscolaire de Hindisheim en attendant l'ouverture de celui de Limersheim. Toutefois, la Communauté de Communes du Pays d'Erstein a équipé le local devant recevoir le périscolaire de Limersheim par des tables, chaises, matériel d'animation.

Éthylotests pour les associations - La commande faite par la commune a été remise aux responsables des associations lors du comité des fêtes le 11 mars dernier. La commune n'assurera pas le renouvellement en cas de rupture de stock ou lorsque la date de péremption est atteinte.

▪ Travaux bâtiment public

Le conseil municipal approuve à l'unanimité le programme de travaux de rénovation de la façade d'un bâtiment public situé dans la rue du Vin pour un coût prévisionnel de 38 667,66 € TTC. Et d'autoriser le lancement des consultations d'entreprises conformément aux dispositions du code des marchés publics.

▪ Achat d'un columbarium

Le conseil municipal après avoir entendu les explications de Christophe Hugel, approuve à l'unanimité l'achat d'un columbarium pour un coût prévisionnel de 2 294,25 € TTC.

- **Décisions modificatives N° 1 du budget primitif 2013**

Après avoir entendu les explications de M. le Maire, René Staub, le conseil municipal approuve à l'unanimité la proposition de décisions modificatives.

- **Caisse d'Assurance Accidents Agricole du Bas-Rhin - cotisations foncières 2013**

Le montant des cotisations foncières à payer à la caisse d'Assurance Accidents Agricole du Bas-Rhin s'élève à 10 478 €.

Le conseil municipal, après en avoir délibéré, décide de ne pas couvrir les cotisations foncières pour l'exercice 2013 de la Caisse d'Assurance Accidents Agricole du Bas-Rhin, par affectation du produit de la location de la chasse. Adopté à l'unanimité.

- **Notification des taux d'imposition des taxes directes locales 2013**

Après avoir entendu les explications de M. le Maire, le conseil municipal décide de ne pas augmenter les taux d'imposition des taxes directes locales de 2013. Adopté à l'unanimité.

- **Contrat de Bruno Schweigkart**

Christophe Hugel informe le conseil municipal de la situation administrative de Bruno Schweigkart. Après avoir entendu les explications, le conseil municipal approuve à l'unanimité la non prolongation du contrat.

- **Changement des rythmes scolaires**

M. le Maire René Staub expose les grandes lignes de la réforme des rythmes scolaires. Le décret du 24 janvier 2013 relatif à l'organisation du temps scolaire, précise le cadre réglementaire de cette réforme dans le premier degré qui entre en vigueur à la rentrée 2013.

Cela étant, le décret ouvre également la possibilité de décider de différer d'une année l'entrée en application de la réforme des rythmes scolaires. Dans ce cas, il convient d'en faire la demande auprès du directeur académique au plus tard le 31 mars 2013.

Suite au dialogue et à la concertation menés avec les enseignants et les représentants de parents d'élèves, il ressort clairement le souhait de solliciter un report de la date de mise en œuvre de cette réforme.

Au vu des éléments évoqués, le conseil municipal décide de solliciter une dérogation pour reporter à la rentrée scolaire 2014/2015 la mise en œuvre des nouveaux rythmes scolaires. Charge M. le Maire d'en informer le directeur académique des services de l'éducation nationale. Approuvé à l'unanimité.

- **Remboursement de la caution à Mme Christine Wolff**

Suite au décès de sa mère, Mme Christiane Wolff, locataire du logement au rez-de-chaussée du 6 rue du Vin. Les lieux étant laissés dans un état satisfaisant. M. le Maire propose de procéder au remboursement de la caution, soit un montant de 600 €. Approuvé à l'unanimité.

- **Demande de location pour le logement** situé au rez-de-chaussée du 6 rue du Vin

M. le Maire présente différentes candidatures qui ont été présentées à la mairie. La candidature de Mme Angélique Bourdier de Limersheim a été retenue. Approuvé à l'unanimité.

- **Remboursement de la caution à M. Olivier Spannaccini**, logement du 6, rue du Vin (au 1^{er} étage)

Suite au départ du locataire et compte tenu que le logement étant laissé dans un état satisfaisant. M. le Maire propose de procéder au remboursement de la caution versée lors de la signature du bail, soit un montant de 1 060 €. Approuvé à l'unanimité.

- **Bureau de vote pour le référendum pour le Conseil unique d'Alsace**

Il s'agit de constituer le bureau de vote et les différentes permanences.

- **Divers**

- Communication du tableau de chasse de la Société Civile de Chasse de Limersheim, de Février 2012 à Février 2013. Le tableau de chasse communiqué à la mairie est très honorable. Par ailleurs, les chasseurs ont fait d'importants tirs de prédateurs qui ont tendance à proliférer : renards, ragondins, rats musqués et corneilles noires.
- Plusieurs habitants ont signalé que les roues des nouvelles poubelles sont peu solides et que certaines poubelles ne sont pas étanches. René Glasser se charge de transmettre l'information à la Communauté de Communes du Pays d'Erstein.
- M. le Maire informe le conseil qu'un rallye de navigation aura lieu du 23 au 26 mai 2013. Les voitures anciennes seront de passage dans notre commune, le Vendredi 24 mai vers 9 heures.

XXXXXXXXXXXX

Séance du Conseil Municipal du jeudi 02 mai 2013

- **Rapport des commissions :**

Commission Urbanisme et Patrimoine Foncier, la commission s'est réunie le 15 avril dernier.

Détermination de l'emplacement du **radar pédagogique**, le radar n'est pas mobile, il doit être installé sur un mât et être alimenté électriquement. Deux emplacements sont envisagés par la commission : à l'entrée du village côté lotissement des champs et dans la rue circulaire, et sur le trottoir à la hauteur de la propriété de M. Martin Foessel. Les Usines Municipales d'Erstein vont proposer un devis d'installation pour chaque emplacement à la Communauté de Communes du Pays d'Erstein.

La commission privilégie l'emplacement de l'entrée du village, elle propose d'installer le radar avant le croisement de la rue du verger à la hauteur du 1^{er} candélabre en venant de Hindisheim. Le conseil municipal retient cette proposition. Et l'approuve.

État d'avancement des travaux du logement de l'étage au 6 rue du Vin

A l'issue de la visite du logement, une série de travaux a été réalisée : mise en peinture des chambres de l'étage et les travaux dans le couloir (protection du tableau électrique, remplacement d'une vitre cassée, etc...), rénovation complète de la salle de bain et de la cuisine, avec notamment l'installation d'une cuisine équipée.

Convention en Zone IAU

Le lotisseur Amiral a transmis à la commune en date du 19 mars dernier, le projet de conventions concernant le chemin qui fera fonction de route d'accès au futur lotissement. La commune de Limersheim est propriétaire du chemin, il s'agit du prolongement de la rue Binnen.

Présentation des conventions aux membres de la commission urbanisme et patrimoine foncier. Long échange en commission et en séance du conseil municipal de ce jour. Les avis sont concordants, ils ne sont pas favorables à l'approbation des conventions. Les conventions seront mises à l'ordre du jour du prochain conseil municipal, ils feront l'objet d'un vote.

En divers :

- Dégradation importante d'un pré à proximité du chalet des chasseurs, une réunion de concertation sera organisée pour trouver une solution pour les deux parties, chasseurs et locataire du pré. Christophe Hugel et M. le Maire René Staub ont rencontré M. Hubert Holl, président de la Société Civile de Chasse. Une solution a été trouvée pour le stationnement à proximité du chalet et le versement d'une indemnité de dommage au locataire du pré.
- Le problème des prés du Hasenbuehl est à nouveau évoqué, l'un des locataires est injoignable. Pour enfin clore ce dossier, il est confié au service juridique de notre assureur Groupama.

Commission Relations Publiques et Vie Scolaire, la commission s'est réunie à deux reprises : le 26 mars et le 29 avril 2013.

Course cycliste

Le principe de soutenir l'organisation de cette épreuve cycliste régionale a été adopté par les membres de la commission. La course du 16 juin prochain comportera plusieurs épreuves. Dans la matinée un gymkhana, un sprint de 60 m avec départ arrêté et une course en ligne pour les jeunes licenciés de la fédération cycliste. Et de 16 heures à 18 heures le critérium pour les seniors.

Ecole de Limersheim, courrier de la Directrice

Lecture du courrier, celui-ci aborde des problèmes d'hygiène et de comportement des enfants. Dans cette affaire la commune n'a pas à intervenir. Toutefois, Etienne Binnert indique qu'en matière d'hygiène la commune prend des mesures adéquates depuis 4 à 5 ans. Désinfection systématique des sanitaires à l'eau de javel, les factures d'achat attestent des quantités utilisées au courant de l'année. D'autres mesures sont prises pour éviter les infections par contact (manuportée). Les mesures prises ont été validées par un médecin de la protection de l'enfance du Conseil Général du Bas-Rhin. Etienne Binnert indique que la commune restera très vigilante sur l'hygiène à l'école.

▪ Pose d'un revêtement bicouche sur le chemin d'exploitation au lieu-dit « Holzweg »

Christophe Hugel, président de l'association foncière de Limersheim, informe le conseil municipal qu'une bicouche sera posée sur le chemin au lieu dit « Holzweg », surface traitée : 1800 m², pour un coût de 6 759 € TTC.

La commune est propriétaire d'une partie du chemin au niveau de la rue des Charmes, sur une longueur de 60 m et une largeur de 3 m, soit 180 m². Christophe Hugel propose de mettre également un revêtement bicouche sur cette partie appartenant à la commune. Après avoir délibéré, le conseil décide à l'unanimité de faire réaliser ces travaux par l'entreprise COLAS pour un montant de 676 €.

▪ Plateforme des bacs à verre, plastique et carton

La commission urbanisme et patrimoine foncier propose de mettre un deuxième point d'apport volontaire en sortant du village vers les 6 cloches. Le conseil municipal décide de retenir l'offre de l'entreprise Kieffer de Limersheim, pour réaliser la plateforme qui doit recevoir les différents bacs. Montant du devis : 221,26 € TTC. Le conseil municipal approuve par 13 voix pour et 1 abstention.

▪ Péricolaire

Pour la rentrée 2013/2014, la Communauté de Communes du Pays d'Erstein souhaite mettre en place le projet de restauration scolaire intercommunale. Une étude des besoins est en cours. Chaque enfant aura dans son cartable un questionnaire.

Par ailleurs, le questionnaire a fait l'objet d'un double affichage. De plus pour faciliter les inscriptions, une permanence aura lieu à la mairie de Limersheim, le lundi 13 mai 2012 de 18h15 à 19h15.

▪ **Journée des jeunes du samedi 11 mai 2013**

La journée est placée sous le thème : « prendre soin de son environnement et consommer local ».

Les activités de la journée : traditionnel ramassage des déchets. Entretien du gazon du terrain de sport : sablage, épandage de terreau et d'un engrais spécifique pour gazon. De 11 heures à 15 heures, stand épicerie « juste à côté ». Et un après-midi sportif.

Repas de midi en commun à l'atelier charron, avec des produits locaux fournis par le lycée agricole d'Erstein pour une somme forfaitaire entre 80 et 100 euros.

▪ **Communauté de Communes du Pays d'Erstein : modification des statuts - nombre et répartition des délégués des communes membres composant l'organe délibérant dans le cadre du renouvellement des Conseils Municipaux**

Après avoir entendu les explications de M. le Maire René Staub, le conseil municipal de Limersheim accepte la modification des statuts de la Communauté de Communes du Pays d'Erstein, notamment de l'article 5 : administration, en fixant, à compter du renouvellement des Conseils Municipaux en 2014, le nombre et la répartition des délégués des communes membres composant l'organe délibérant à 2 pour la commune de Limersheim.

Adopté à 11 voix pour et 3 abstentions.

▪ **Communauté de Communes du Pays d'Erstein : intégration de la compétence « Eurodistrict Strasbourg - Ortenau »**

M. le Maire René Staub explique la situation, le conseil municipal adopte par 12 voix pour et 2 abstentions.

▪ **Divers**

- Piste cyclable, première réunion avec le maître d'œuvre, bureau d'étude Berest.
- Une section « jeunes sapeurs-pompiers » est ouverte à la caserne d'Erstein.
- Un conseiller municipal évoque la faiblesse du débit Internet.
- Une conseillère indique que de plus en plus de villageois roulent à vive allure, en montant et descendant la rue Haute.
- La Direction Départementale du Territoire a mis en place un nouveau périmètre de sécurité sonore de part et d'autre de la voie ferrée. Il s'agit d'une révision du classement sonore des voies et transports terrestres.

XXXXXXXXXX

Séance du Conseil Municipal du Lundi 10 juin 2013

▪ **Rapport des commissions :**

Commission Urbanisme et Patrimoine Foncier, la commission s'est réunie le 02 mai 2013.

Le devis pour la réfection du calcaire de l'entrée du village, de M. Jean-Luc Hattemer, sculpteur, a été validé pour un montant de 7 300 € HT.

L'appartement au 1^{er} étage, au 6, rue du Vin est loué à compter du 1^{er} juillet prochain.

Le radar pédagogique installé sur la RD 888 sera opérationnel à compter de fin juin 2013.

Une réunion a eu lieu avec M. Scheibling du Conseil Général concernant la piste cyclable. La piste sera large de 4 m. Prochainement, une réunion de concertation sera organisée avec l'Association Foncière de Limersheim.

▪ **Convention zone IAU**

La Société Amiral, aménageur privé, projette de faire un lotissement dans le prolongement et de part et d'autre de la rue Binnen. Un courrier du 19 mars 2013, de la Société Amiral nous soumet deux conventions concernant la mise à disposition du chemin rural dans le prolongement de la rue Binnen et le transfert des équipements communs et des terrains d'assiette de la voirie du lotissement à la commune. Également joint, une esquisse du projet qui comporte 14 lots. La commune a étudié les différents aspects du projet. La Société Amiral a procédé à plusieurs relances insistantes. Elle a mandaté un avocat.

En cette séance, il s'agit de se prononcer sur les deux conventions :

- D'une part, pour la mise à disposition du chemin rural dans le prolongement de la rue Binnen.
- D'autre part, pour le transfert des équipements communs et des terrains d'assiette de la voirie du lotissement de la commune.

Après un long échange au sein du conseil municipal, M. le Maire propose de procéder à un vote à bulletin secret, permettant à chaque conseiller de s'exprimer. Le dépouillement est confié à François Ott, conseiller municipal et doyen de l'assemblée.

Résultat du vote : Pour : 0 Contre : 14 Bulletin blanc : 1

Le conseil municipal décide :

- de refuser la mise à disposition du chemin rural dans le prolongement de la rue Binnen à la Société Amiral.
- N'accepte pas le transfert des équipements communs et des voies privées ouvertes à la circulation du lotissement à la commune.

▪ **Demande d'autoriser d'exploiter une installation classée: station d'épuration de Meistratzheim**

Après en avoir délibéré, le conseil municipal décide d'émettre un avis favorable sous réserve que les normes de sécurité soient respectées. Adopté à l'unanimité.

▪ **Attribution de subvention aux séjours scolaires**

Etienne Binnert fait part au conseil municipal qu'il y aurait lieu de préciser le système d'attribution des subventions aux écoles et aux centres de loisirs ou sportifs par la commune de Limersheim. Les sollicitations sont de plus en plus nombreuses. Le budget communal ne peut pas assumer ces multiples demandes.

La délibération proposée définit les conditions d'attribution d'une subvention par la commune de Limersheim pour les séjours scolaires. Adopté à l'unanimité.

▪ **Constitution d'une commission pour l'élaboration du plan communal de sauvegarde**

Etienne Binnert indique qu'un courrier a été adressé à M. le Préfet, celui-ci précise selon quelles modalités la commune de Limersheim gère les plans canicules et les plans grands froids. Le dispositif est en vigueur depuis 2001 et a largement fait ses preuves. A l'évidence ce plan communal de sauvegarde va bien au-delà. Prochainement une commission sera constituée. Adopté à l'unanimité.

- **Informations périscolaires**

Il est fait part du bilan des premiers mois de fonctionnement du périscolaire. A compter de la rentrée scolaire 2013/2014, il sera mis en place le projet de restauration scolaire.

Présentation de la grille tarifaire et du règlement intérieur. Pour le moment, aucun enfant de Limersheim ne fréquente le périscolaire. Etienne Binnert indique qu'un soin particulier est apporté à l'information concernant le périscolaire.

- **Course cycliste**

La course « 6^{ème} tour du Centre Alsace » aura lieu le dimanche 16 juin prochain. La commune a reçu en retour l'autorisation préfectorale pour cette manifestation sportive d'ampleur régionale. L'information à la population a été faite par la publication du bulletin périodique, le Qui ? Quand ? Quoi ?

Les enfants de Limersheim du CP et du CE1 (épreuve à 1 tour) et CE2, CM1 et CM2 (épreuve à 2 tours) participeront à cette manifestation sportive. La commune prend en charge le verre de l'amitié, les médailles des enfants et coupes.

- **Rapport annuel sur le prix et la qualité du service public de distribution de l'eau potable**

François Ott, membre du Syndicat Intercommunal des Eaux Erstein Nord présente le rapport annuel sur le prix et la qualité du service public de distribution de l'eau potable.

Adopté à l'unanimité.

- **Rapport annuel sur le prix et la qualité du service public de l'assainissement**

Christophe Hugel présente en détail le rapport. Il est adopté à l'unanimité.

- **Terrain fermage Lotz et Loeffler**

Christophe Hugel informe le conseil municipal que Mme Sandra Lotz a signé la résiliation du bail à l'amiable.

Prochainement M. Michel Loeffler a rendez-vous avec le service juridique de l'assureur de la commune de Limersheim.

- **Divers**

Sept points ont été traités.

XXXXXXXXXXXX

Séance du Conseil Municipal du Lundi 09 septembre 2013

- **Rapport des commissions :**

Commission Permis, elle s'est réunie le 5 septembre 2013, les permis et déclarations demandées depuis le 10 juin 2013, par René Glasser :

Permis de démolir : 2

Permis de construire : 2

Déclarations préalables : 7

Taxe d'aménagement – René Glasser explique qu'à ce jour la taxe d'aménagement pour Limersheim est de 3 %. Ce taux peut être réactualisé chaque année avant le 30 novembre de l'année en cours pour une application au 1^{er} janvier de l'année suivante.

La commission s'interroge sur l'opportunité de porter le taux à 5 % dans les zones IAU pour financer les coûts annexes à l'aménagement des zones, voirie, éclairage, sécurité. La réflexion va se poursuivre, et le point sera mis à l'ordre du jour lors d'un prochain conseil.

Commission Urbanisme et Patrimoine Foncier, la commission s'est réunie le 19 juin dernier et le 04 septembre 2013, par Christophe Hugel :

La commission a effectué le bilan des travaux réalisés depuis le début de l'année.

La commission a réfléchi sur les travaux en cours et ceux à venir : La réfection extérieure du presbytère. Les travaux de restauration du calvaire de l'entrée du village. La pose d'un revêtement bicouche ou macadam dans la rue de la gare, en prolongement de l'itinéraire cyclable.

La commission s'est également penchée sur les achats, en premier lieu le remplacement du véhicule utilitaire C15, l'épandeur manuel. Et pour les columbariums, un devis a été demandé pour un projet de 4 caveaux cinéraires, de 4 places chacun, en béton recouvert d'une plaque en granit rose et une plaque noire de dimension plus petite pour mettre les inscriptions.

Autres points traités : pose et compactage de fraiza pour combler les trous dans la rue Binnen. Grillage de l'école sur la façade donnant sur la Scheer, une réparation provisoire a été effectuée. Le remplacement du grillage par des panneaux rigides est à prévoir pour l'an prochain. Les deux terrains anciennement en parc à chevaux au lieu-dit Hasenbuehl ont été reloués. Bilan de l'investissement de la réfection des deux logements de la rue du Vin, environ 10 000 €.

Commission Relations Publiques et Vie Scolaire, la commission s'est réunie le 02 septembre 2013, par Etienne Binnert :

La commission a effectué une visite complète de l'école. Le programme d'entretien préventif a été entièrement mis en œuvre par Yann Stieger. Il a aussi fait les travaux demandés par la directrice de l'école. Par ailleurs, il a été constaté la présence de souris, immédiatement des mesures ont été prises, ces mesures tiennent compte de la présence d'enfants.

Marche gourmande, participation très satisfaisante, 70 personnes supplémentaires pour la soirée. Le parcours a bien plu aux participants. La mairie a fait les démarches auprès de la Gendarmerie d'Erstein et le locataire de la chasse.

La commission a établi le programme des manifestations communales jusqu'à la réception du nouvel an. Courant du mois d'octobre, il est prévu la publication d'un Qui ? Quand ? Quoi ? Pour le CampEstiBruch 2014, le calendrier 2014 permet une organisation sur deux jours, les 12 et 13 juillet 2014. Etienne Binnert se renseignera pour la question de la légalité d'une autorisation de débits de boissons sur deux jours.

▪ **Choix de l'entreprise pour les travaux de rénovation des façades d'un bâtiment public**

Sur proposition de la commission Urbanisme et Patrimoine Foncier, le conseil municipal retient l'offre de l'entreprise Güler. Le conseil municipal approuve à l'unanimité et autorise M. le Maire à signer tous les documents nécessaires à ce projet.

▪ **Convention de déneigement**

Sur proposition de la commission Urbanisme et Patrimoine Foncier il est passé une convention pour le déneigement des rues avec l'EARL Jean-Marie Lutz. Le conseil municipal approuve par 13 voix pour et 1 abstention. Autorise M. le Maire à signer la convention.

▪ **Effectif de l'école et achat de mobilier**

L'école de Limersheim accueille pour la rentrée 2013/2014 pour les trois classes, 73 élèves, soit 5 élèves de plus que l'an dernier. En raison d'une forte progression des élèves en élémentaire 2 (CE2 – CM1 – CM2), la classe compte 28 élèves, la commune a dû acquérir des tables avec casiers supplémentaires. Adopté à l'unanimité.

▪ **Concours des maisons fleuries : palmarès et prix**

Bon déroulement du concours. Après délibération le conseil municipal décide de récompenser les lauréats par des bons d'achat d'une valeur totale de 295 €. Adopté à l'unanimité.

▪ **Nouveau logiciel de comptabilité et de gestion de la population**

M. le Maire informe le conseil municipal de la nécessité de s'équiper d'un nouveau logiciel pour la gestion financière et la gestion de la population. Le prix d'acquisition comprend également la formation de la secrétaire, soit 1 949,48 € TTC. Adopté à l'unanimité.

▪ **Divers**

- Journée des travaux du conseil municipal le samedi 19 octobre 2013.
- Les élections municipales : 23 et 30 mars 2014.

XXXXXXXXXXXX

Séance du Conseil Municipal du Lundi 7 octobre 2013

Information au conseil municipal de Monsieur Roger, chargé de Mission Technologie de l'information et de la communication au Conseil Général du Bas-Rhin, concernant **la fibre optique**. Pour la commune de Limersheim, **elle sera desservie par la fibre optique d'ici 2015**.

▪ **Rapport des commissions :**

Commission Relations Publiques et Vie Scolaire

Choix du défibrillateur et lieu d'installation – Le choix du modèle est confié à Michel Mutschler et Philippe Schaal en raison de leur compétence en qualité de sapeurs-pompiers. Le choix du modèle est à faire pour la fin de l'année 2013. Pour le choix du site d'installation de l'appareil, après un tour de table, le conseil municipal décide d'installer le défibrillateur dans la cour du bâtiment de la salle socioculturelle.

Pompe à main du nouveau cimetière – Un conseiller évoque le problème de l'eau, la pompe est souvent hors d'usage et l'eau de la citerne n'est pas d'une grande fraîcheur. La mise en place d'un robinet avec une eau du réseau serait bienvenue.

- **Création d'un poste d'adjointe technique 1^{ère} classe**

Madame Cécile Neubauer peut bénéficier d'un avancement de grade de par son ancienneté. Après en avoir délibéré, le conseil municipal décide à l'unanimité, la création d'un emploi d'adjoint technique de 1^{ère} classe.

- **Elaboration du plan communal de sauvegarde**

La commission est constituée de Chantal Diebolt, Michel Mutschler, Philippe Kieffer, François Ott et Etienne Binnert assurera la coordination des travaux.

- **Proposition d'horaires par les enseignants pour la rentrée scolaire 2014/2015**

Les enseignants de Limersheim en concertation avec ceux de Hindisheim ont transmis à la mairie une proposition d'horaires, celle-ci sera soumise au prochain conseil d'école qui aura lieu le 18 octobre 2013. La proposition d'horaires tient compte d'une éventuelle mise en place de repas de midi dans le cadre du périscolaire à Saint Ludan.

La proposition d'horaires est transmise aux parents d'élèves. Etienne Binnert rencontrera prochainement les représentants du PAL pour connaître leur avis.

Sur le fond, il convient de porter une attention particulière à ce dossier, les horaires de l'école touchent la quotidienneté des parents, des assistantes maternelles, de beaucoup de grands-parents, et des enseignants aussi.

- **Communication des dates des manifestations jusqu'à début 2014**

Les dates figureront dans un prochain Qui ? Quand ? Quoi ?

- **Passage du ramoneur**

Contact a été pris avec le président de la Fédération et Corporation des Maîtres Ramoneurs à la Chambre des Métiers d'Alsace. Il s'agit de préserver le passage régulier d'une entreprise de ramonage. Le dossier est délicat car les entreprises de ramonage ne sont pas nombreuses dans le secteur. Pour traiter ce dossier nous adoptons une attitude commune avec la commune de Hindisheim, celle-ci connaît les mêmes difficultés que nous.

- **Travaux au lieu-dit les « 6 Cloches »**

Les ouvriers passeront prochainement pour la pose des fondations.

- **Piste cyclable**

Le tracé est piqué, les travaux débiteront le 14 octobre 2013.

- **Formation en droit pénal de l'urbanisme**

Michel Mutschler et Chantal Diebolt participeront à cette formation qui aura lieu le 15 octobre prochain à la Sous-Préfecture de Sélestat-Erstein.

- **Informations diverses :**

- René Glasser informe le conseil municipal que les propriétaires de la zone IAU de la rue Binnen ont adressé un courrier pour rencontrer la commission Urbanisme le jeudi 17 octobre 2013. Monsieur Ledroguene de la société Amiral sera également présent. Le maire indique que les membres de la commission Urbanisme sont invités à participer à cette réunion.

- Christophe Hugel invite les membres du conseil qui sont disponibles le 19 octobre prochain, à participer à l'enlèvement de la clôture ainsi que l'abri pour chevaux au lieu-dit Hasenbuehl.
- René Glasser indique que les trois bacs supplémentaires d'apports volontaires seront installés prochainement sur le côté droit de la route vers les 6 cloches.

XXXXXXXXXXXX

Séance du Conseil Municipal du Mercredi 06 Novembre 2013

▪ Présentation de Stéphanie Hatsch

M. le Maire René Staub explique que Laetitia Leboeuf a demandé et obtenu sa mutation pour exercer ses fonctions au service comptable de la Commune d'Eschau. Son départ est prévu dès le 15 novembre 2013.

Etienne Binnert explique l'urgence qu'il y a eu dans le recrutement suite au délai raccourci d'embauche. Après avoir édité une offre d'emploi sur le site Cap Territorial, 22 candidatures ont été enregistrées en Mairie. Quatre d'entre elles ont été retenues sur dossier pour un entretien. La candidature de Stéphanie Hatsch a été retenue en raison de son très bon parcours scolaire et ses aptitudes relationnelles. De plus, cette jeune femme parle couramment le dialecte.

Puis, la parole est donnée à Stéphanie Hatsch, elle présente son cursus scolaire et fait état de ses différents emplois.

▪ Création d'un emploi d'adjoint administratif de 1^{ère} classe non titulaire

M. le Maire René Staub informe le conseil municipal qu'il est nécessaire de créer un poste d'adjoint administratif 1^{ère} classe non titulaire, suite à la mutation de Laetitia Leboeuf.

Après en avoir délibéré, le conseil municipal décide à l'unanimité, la création d'un emploi d'adjoint administratif 1^{ère} classe à temps complet, en qualité de non titulaire.

Ses attributions en qualité de secrétaire de mairie ont été définies. En outre, elle assurera les fonctions de secrétaire de l'Association Foncière et du Centre Communal d'Action Sociale.

Le contrat d'engagement sera établi sur les bases de l'application de l'article 3-3 3 de la loi du 26 janvier 1984.

▪ Délégation de signature pour Stéphanie Hatsch

Délégation est donnée à Stéphanie Hatsch, adjoint administratif pour remplir les fonctions du maire concernant :

- La délivrance et l'expédition des délibérations, des arrêtés municipaux ou des actes de l'État Civil ;
- La certification matérielle et conforme des pièces présentées à cet effet ;
- Dans les conditions prévues à l'article L.2122-30, la législation des signatures ou l'établissement des notices individuelles de recensement en vue du service national.

Adopté à l'unanimité.

Séance du Conseil Municipal du Mardi 26 Novembre 2013

▪ Rapport des commissions :

Commission Relations Publiques et Vie Scolaire, elle s'est réunie le 12 novembre dernier.

Il s'agit d'organiser la fête des personnes âgées, la banque alimentaire, la Saint Nicolas à l'école. Le 14 novembre dernier, publication d'un Qui ? Quand ? Quoi ? rendu nécessaire pour communiquer diverses informations.

Le bulletin municipal est en bonne voie, toutefois, certains articles tardent à rentrer.

Commission permis, le 29 octobre dernier.

Analyse d'un permis de construire pour un hangar agricole de 80 m².

▪ Bâtiment public de la rue du Vin

Christophe Hugel fait le point sur l'avancement des travaux. M. le Maire remercie les conseillers municipaux qui ont donné de leur temps pour la rénovation du bâtiment. René Glasser indique que la pose d'un auvent est nécessaire, le montant des travaux est de 4 403,50 € TTC. Les travaux seront réalisés par la société Güler d'Erstein.

Adopté à l'unanimité.

▪ Piste cyclable

Christophe Hugel explique que l'enrobé est posé, il reste à installer des barrières côté route départementale.

▪ Titularisation de Agnès Moritz, ATSEM à l'école maternelle

Etienne Binnert informe le conseil municipal qu'un arrêté de titularisation a été pris pour Mme Agnès Moritz avec un effet rétroactif au 1^{er} août 2013. Elle est nommée au 4^{ème} échelon en raison d'une reprise d'une partie de son temps de travail dans le privé.

▪ État d'avancement du plan communal de sauvegarde de la Commune de Limersheim

Etienne Binnert explique qu'un grand travail a été réalisé, notamment l'élaboration des différents plans : le village et la modélisation des infrastructures, les lieux et les types de risques spécifiques à Limersheim, etc...

La prochaine réunion est prévue à la mi-janvier 2014.

▪ Ramonage

Selon nos informations, nous pouvons confirmer que le ramoneur passera dans le village à la fin de la première quinzaine de décembre 2013.

▪ Horaires pour la rentrée scolaire 2014 / 2015

Une large concertation a eu lieu entre les enseignants, les parents d'élèves et la commune. Les horaires retenus :

Lundi, Mardi, Jeudi, Vendredi : 08h15 à 11h15 et de 13h15 à 15h30

Mercredi : 09h00 à 12h00

▪ **Rencontre de Taizé : accueil à Limersheim**

Du 28 décembre 2013 au 1^{er} janvier 2014, 20 000 jeunes viendront à Strasbourg. 50 jeunes logeront sur Hindisheim et Limersheim, peut-être seront-ils un peu plus nombreux ? Une bonne vingtaine de jeunes logeront dans des familles à Limersheim.

▪ **Taxe d'aménagement**

René Glasser rappelle que la taxe d'aménagement peut être revue tous les ans au 30 novembre de l'année en cours pour l'année d'après. Pour la part communale, elle se calcule par rapport à la surface de plancher multipliée par un indice transmis par le ministère du logement et multipliée par un taux fixé par la commune. Ceci sur toute surface créée issue d'un permis de construire ou d'une demande préalable. Ce taux peut être unique sur l'ensemble de la commune, mais peut être spécifique à certains secteurs, il varie de 1 % à 5 %.

La commission après réflexion et pour anticiper sur un éventuel projet d'aménagement afin de financer les coûts annexes pour la commune (voirie d'accès, éclairage, sécurité), propose d'instaurer un taux spécifique au secteur situé au bout de la rue Binnen à un taux de 5 % et de garder un taux global de 3 % pour le reste du village.

Le conseil municipal approuve par 9 voix pour, 3 abstentions et 1 contre.

M. le Maire indique les possibilités de repositionnement annuel de la collectivité par rapport au taux de la taxe d'aménagement mais aussi aux exonérations facultatives possibles.

Compte-tenu du Code de l'urbanisme et notamment ses articles L 331-1 et suivant et de la délibération de la commune de Limersheim en date du 16 novembre 2011 instituant un taux de taxe d'aménagement de 3 % sur l'ensemble du territoire communal.

Le conseil municipal après en avoir délibéré décide :

- De maintenir, sur l'ensemble du territoire communal, hormis le secteur situé au bout de la rue Binnen au sud du village, la taxe d'aménagement au taux de 3 %
- D'exonérer en partie à hauteur de 50 %, en application de l'article L 331-9 du code de l'urbanisme.

La présente délibération est valable pour une durée d'un an. Elle est transmise au service de l'Etat chargé de l'urbanisme dans le département au plus tard le 1^{er} jour du deuxième mois suivant son adoption.

Adopté à 9 voix pour, 2 abstentions et 2 contre.

▪ **Divers**

- Christophe Hugel donne les informations sur l'adjudication des lots de bois.
- Piste cyclable, l'entretien courant est à la charge de la commune.
- Demande de subvention du Lycée Marguerite Yourcenar d'Erstein, pour un séjour ski. Aucune participation financière n'est prévue dans la délibération du 10 juin 2013.

Etienne Binnert, adjoint au maire

Evènements 2013

04/01/2013	Réception du nouvel an au foyer club avec le traditionnel discours des vœux du maire. Après un mot de bienvenue aux nouveaux arrivants, le maire a également salué les jeunes présents qui accèderont à la majorité en 2013. La soirée s'est poursuivie par la remise des récompenses aux lauréats des maisons fleuries et par un verre de l'amitié offert aux nombreuses personnes invitées.
11/01/2013	Première collecte de sang de l'année au foyer club Saint-Denis (37 dons).
12/01/2013	Travaux de plantation de nouvelles variétés au verger-école rue du Vin organisés par l'association Fruits-Fleurs-Légumes et Nature de Hindisheim-Limersheim et dirigés par Etienne Binnert. Réception au foyer club Saint Denis pour les animateurs de l'association.
15/01/2013	Récital russe dans l'église de Limersheim donné par un ensemble musical composé de chanteurs et d'instrumentistes de l'école de musique d'Ouglitch sur la Volga. Il est organisé par l'association Aux cœurs ouverts Erstein-Ouglitch.
27/01/2013	Traditionnelle fête paroissiale au foyer club avec un Baeckeoffe organisée par la Paroisse Saint-Denis.

03/02/2013	Noces d'or des époux Maurice et Marguerite Hamm à l'église paroissiale Saint Denis de Limersheim.
09/02/2013	Ramassage de vieux papiers par les enfants de l'école et les parents.
11/02/2013	Carnaval des enfants de l'école accompagnés par les enseignants et des parents dans les rues du village. Un goûter a été servi à l'école à l'issue de cette manifestation.
15/02/2013	Assemblée générale des arboriculteurs au restaurant Au Stammtisch à Hindisheim. A l'issue de la réunion le tirage d'une tombola gratuite et le verre de l'amitié ont été appréciés par les membres
18/02/2013	Réunion plénière de la Communauté de Communes du Pays d'Erstein au foyer club.
23/02/2013	Cours de taille hivernale chez René Meyer animé par un moniteur arboricole.
24/02/2013	Bourse Articles de pêche au chalet de l'AAPPMA à l'étang de pêche de Hindisheim.
26/02/2013	Assemblée générale du Conseil de fabrique dans la salle du bureau paroissial.

08/03/2013	Assemblée générale CMDP à la salle Hérinstein à Erstein. Le service a été assuré par le fcl.
11/03/2013	Réunion du Comité des fêtes à la mairie de Limersheim.
22/03/2013	Assemblée générale de l'amicale du corps des sapeurs-pompiers à la salle socio-culturelle.
23/03/2013	Journée de replantation de parcelles forestières communales par l'équipe municipale.
24/03/2013	Traditionnelle vente de gâteaux du dimanche des Rameaux au profit du CCFD (Comité catholique contre la faim et pour le développement) dans les salles de l'ancienne Mairie-Ecole. Repas de la chorale Sainte-Cécile au Hechtestuebel à Erstein.

07/04/2013	Profession de foi à l'église de Limersheim pour 9 adolescents de notre Communauté de paroisses dont 4 de Limersheim.
	Tournoi de Tennis de table au foyer club. Les jeunes de la section Tennis de Table ont joué 8 doublettes. Pour clore la journée, deux anciens joueurs du foyer club Olivier Dazy et Guillaume Ritter ont disputé un match de niveau national.
	Référendum régional impliquant nos deux départements 67-68. La question était "Approuvez-vous le projet de création d'une Collectivité Territoriale d'Alsace, par fusion du Conseil régional d'Alsace, du Conseil général du Bas-Rhin et du Conseil général du Haut-Rhin". Ce projet de création d'une collectivité territoriale unique en Alsace a finalement été rejeté par les électeurs alsaciens. Pour être approuvé, ce projet devait répondre à deux exigences dans chacun des deux départements : que le "oui" dépasse la moitié des suffrages exprimés tout en représentant au moins le quart des électeurs inscrits. La seconde condition n'a été remplie ni dans le Bas-Rhin (22,90%), ni dans le Haut-Rhin (15,97%) ; et seul le Bas-Rhin a dit majoritairement "oui" (67,53%) alors que le Haut-Rhin a dit "non" (55,74%), dans un contexte de très forte abstention. Ce référendum devait permettre qu'un projet de loi d'approbation de cette fusion puisse être déposé par le gouvernement.

10/04/2013	Assemblée générale de l'Office de Tourisme du Grand Ried (www.grandried.fr) à Benfeld.
19/04/2013	Manœuvre conjointe des sapeurs-pompiers de Hindisheim et de Limersheim à Hindisheim.
21/04/2013	Les pompiers de Limersheim reçoivent le corps des sapeurs-pompiers de Neupotz.
26/04/2013	Assemblée générale de l'Amicale des Donneurs de Sang Bénévoles de Limersheim après la collecte de sang (54 dons). Au cours de la soirée le trésorier remet un chèque au docteur Véronique Frasier. Ce don sera affecté à la création d'un espace de jeux pour enfants à l'intérieur du centre Paul Strauss. L'enfant dont un parent ou un grand-parent est touché par la maladie pourra combiner une visite à l'hôpital et un moment de jeu et de détente. Ce projet intitulé "Mercredi je joue" permettra de faciliter les relations familiales bouleversées par la maladie.
27/04/2013	Noces d'or des époux Pierre et Marie-Thérèse Schneider à l'église paroissiale Saint Denis de Limersheim.
27-28/04/13	Week-end de détente des donneurs de sang bénévoles et de la Theater Band à Todtnauberg (Forêt Noire).

01/05/2013	Comme l'année précédente, les habitants de nos deux villages étaient conviés à une Sortie découverte dans les bans de Hindisheim et Limersheim suivie d'un pique-nique au banc des Amis. Les comités des fêtes de Hindisheim et Limersheim ont pris en compte l'organisation de cette manifestation.
04/05/2013	Au verger-école de Limersheim : lutte contre les différents pucerons des arbres fruitiers. Cette après-midi de formation a été animée par le moniteur arboricole Etienne Binnert.
04-12/05/13	Collecte des membres de l'amicale des sapeurs-pompiers de Limersheim pour soutenir l'œuvre des pupilles des sapeurs-pompiers.
08/05/2013	Fête de la pêche à l'étang de Hindisheim.
09/05/2013	Première communion à l'église Saint-Denis de Limersheim pour huit enfants de notre paroisse.
11/05/2013	Journée Verte à Limersheim : Opération Nature Propre à l'entrée du village organisée par la commune et Bernadette Seuret avec des jeunes du village. Dans la même matinée Hyacinthe Hugel et une équipe de jeunes se chargent d'entretenir le gazon du terrain de sport. A midi tout ce monde se retrouve pour casser la croûte. Le casse-croûte est offert par la municipalité et servi par l'épicerie Juste à Côté du lycée agricole d'Erstein. Après ce repas, les plus jeunes se sont retrouvés pour un tournoi de foot très disputé.
26-29/05/13	Voyage au Lac Majeur pour ses membres organisé par le foyer club.

05/06/2013	Excursion de nos enfants de chœur qui assurent le service de l'autel à l'Europa-Park de Rust.
09/06/2013	Fête villageoise (20ème édition) avec marché aux puces, art et artisanat dans les cours de ferme. Journée de pêche à l'étang de pêche de Hindisheim avec un bon Rosbif à midi servi par l'association.
15/06/2013	Ramassage de vieux papiers.
16/06/2013	Pour la 17ème année consécutive l'association cycliste d'Erstein organise une course cycliste dans notre village. Ce critérium constitue la 3ème épreuve du 6ème Tour du Centre Alsace. Cette manifestation est soutenue par la municipalité de Limersheim. En fin de matinée les jeunes licenciés démarrent avec un gymkhana et une épreuve en ligne. En début d'après-midi se déroulent les deux courses réservées aux enfants du village, puis départ des adultes à 16h. Une quarantaine de coureurs licenciés ont effectué 60 tours du village. La remise des coupes et des médailles s'est déroulée sur la place de la pétanque et les sportifs et les spectateurs ont pu se restaurer à la buvette installée dans l'atelier charron.
18/06/2013	Journée Décathlon à l'école de Limersheim. 67 enfants de Limersheim et 64 enfants du RPI de Hipsheim-Ichtratzheim ont participé à cette 4ème édition.
17/06/2013	Réunion à la Mairie d'Erstein avec Mme Malard Catherine Inspectrice de l'Education Nationale, les maires et les directeurs d'école au sujet des rythmes scolaires.

21/06/2013	Fête de la musique : une dizaine de jeunes musiciens ont interprété avec leur instrument favori des morceaux de leur choix. Le public était au rendez-vous pour encourager les artistes. La collation offerte par la commune et préparée par Catherine Pister et Marie-Pascale Gambarelli a été très appréciée.
24/06/2013	Le CLAL (Comité Local d'Animation de Ligne) pour la Ligne SNCF Strasbourg Sélestat s'est réuni à Benfeld. Ce comité présidé par M. Antoine Herth, Député et Vice-Président du Conseil Régional en charge des transports se réunit périodiquement pour faire le point avec les organismes concernés, les représentants des municipalités desservies et les usagers sur tous les aspects liés au fonctionnement optimal de notre ligne de chemin de fer.
28/06/2013	La kermesse scolaire s'est déroulée cette année dans la cour de l'école. Les enfants sous la conduite de Mme Sins Di Pol ont présenté un répertoire de chansons françaises. Pendant les jeux de kermesse, les parents d'élèves ont assuré la restauration ; les bénéficiaires de la soirée ont permis de financer des tricycles pour l'école.
29/06/2013	Feu de la Saint-Jean organisé par les sapeurs-pompiers de Limersheim à la hauteur du terrain de sport. Cette année, un imposant arc de triomphe construit avec des rondins a été la proie des flammes.
05/07/2013	Passage du jury d'arrondissement pour le concours départemental des villes, villages et maisons fleuries. Ce concours est organisé par la Maison du Conseil Général de Sélestat pour l'arrondissement. Aucun prix n'a été attribué pour les 4 réalisations évaluées par ce jury. Collecte de sang au foyer club (36 dons).
13/07/2013	Soirée champêtre avec bal populaire et feu d'artifice à l'étang Rischlach organisée par l'association agréé de Hindisheim-Limersheim pour la Pêche et la Protection du Milieu Aquatique et le Comité des Fêtes de Hindisheim.
13-14/07/13	Marche gourmande sur le thème du cinéma et CampEstiBruch organisés par les jeunes du foyer club. Départ de la marche aux environs de midi pour rejoindre les différents points de dégustation. Cette marche de 8 km est suivie d'une soirée festive avec tartes flambées et concerts/DJ.
19/07/2013	Passage du jury communal pour le concours des maisons fleuries.
20/07/2013	Après-midi pétanque en doublette et à la mêlée organisée à l'atelier charron par les Seniors du FCL. En soirée dîner avec cochon de lait au menu.
28/07/2013	Pêche des retraités à l'étang de Hindisheim avec carpes frites.
02/08/2013	Passage du jury du concours "Villes et villages fleuris" organisé par la Communauté de Communes du Pays d'Erstein. Limersheim est classé 3ème sur les 10 communes concernées.
25/08/2013	Pèlerinage à Saint-Ludan. Célébration solennelle par le chanoine Edouard Vogelweid.
31/08/2013	"Zumba Découverte" dans la cour de l'école. Démonstration présentée par Carole Boizet.
15/09/2013	Pêche à l'américaine à l'étang de pêche du Rischlach de Hindisheim.
19/09/2013	Après-midi récréative à l'étang de pêche à Hindisheim pour nos Seniors.
22/09/2013	Tournoi de pétanque en doublettes constituées organisé par le foyer club à l'atelier charron.
28-29/09/13	Exposition arboricole au Club-House de l'US Hindisheim organisée par l'association Fruits-Fleurs-Légumes et Nature de Hindisheim-Limersheim.



Schnees hof :
chez Gérard et
Lucienne Engel

03/10/2013	Réunion de bilan annuel des membres de la Section Seniors au foyer club.
06/10/2013	La chorale Sainte-Cécile d'Erstein a célébré son 120e anniversaire avec l'ensemble des chorales du doyenné à l'église Saint Martin d'Erstein.
12/10/2013	Ramassage de vieux papiers par les enfants de l'école et les parents.
13/10/2013	Fête patronale avec grand'messe solennelle en l'honneur de Saint Denis patron de notre paroisse.
18/10/2013	Collecte de sang au foyer club (52 dons).
23/10/2013	France Bleu Alsace s'invite à Limersheim - interview du maire.
25/10/2013	Assemblée générale du foyer club Saint Denis dans la salle socio-culturelle clôturée par un verre de l'amitié.
26/10/2013	L'association Fruits-Fleurs-Légumes et Nature de Hindisheim-Limersheim organise sa grande soirée halloween au club-house de l'US de Hindisheim. Les enfants sont invités à découper et confectionner leur propre citrouille, elle sera mise à disposition par l'association. La fête se poursuit au chaud autour d'une soupe au potiron, accompagnée de saucisses de Montbéliard et de pâtisseries maison.
27/10/2013	Pêche à Hindisheim avec restauration (soupe aux choux) en faveur de Tukuda (Inde).
31/10/2013	Halloween à Limersheim. Les enfants déguisés ont défilé dans le village. Cérémonie au Monument aux morts le soir après la messe anticipée de la Toussaint. Après l'allocution, le maire et les adjoints déposent une gerbe devant le monument aux morts, les chants de la chorale et les prières de l'assemblée clôturent la cérémonie. Un vin d'honneur est servi à la salle socio-culturelle.

06/11/2013	Embauche de Stéphanie Hatsch en qualité de secrétaire de mairie.
09-11/11/13	Vente du calendrier des sapeurs-pompiers.
08/11/2013 09/11/2013 15/11/2013 16/11/2013 17/11/2013	5 représentations théâtrales de la pièce comique en dialecte en 3 actes de Bernd Gombold "Oh Weh! Oh Weh! Herr Maire" présentée par la Theater Band von Limersche. D'Nochwachs von de Limerscher Band présente en entrée un sketch dialectal. Cette année encore la recette de la dernière représentation sera reversée à une oeuvre caritative. C'est l'association THEO2 de Bischoffsheim qui propose aux personnes en situation de handicap des activités en pleine nature.
12/11/2013	Marche de la Saint-Martin : les enfants ont défilé dans le village avec leurs lanternes et ont terminé la marche à l'atelier Charron où ils ont pu déguster une soupe de légumes préparée par des mamans du PAL.
13/11/2013	Verre de l'amitié pour le départ de Laetitia Leboeuf.
14/11/2013	Le Conseil Pastoral de la Communauté de Paroisses du Pays de Saint Ludan se réunit dans la salle paroissiale de Limersheim en présence du chanoine Joseph Lachmann Vicaire Episcopal du Bas-Rhin.
23/11/2013	Repas de la Sainte-Barbe au foyer club.
23-24/11/13	Vente du calendrier de la chorale Sainte-Cécile.
24/11/2013	Assemblée générale de l'association de pêche de Hindisheim-Limersheim au chalet des pêcheurs.
25/11/2013	Cérémonie officielle au Centre de secours d'Erstein. Les pompiers relevant de l'unité territoriale qui regroupe 10 communes (dont Limersheim) ont été récompensés. Les diplômes et médailles leur ont été remis par les élus respectifs de chaque commune.
27/11/2013	Balisage par le Club vosgien du nouveau sentier pédestre passant par Limersheim.
30/11/2013	Collecte annuelle de produits alimentaires à la salle socio-culturelle de Limersheim au profit de la Banque alimentaire du Bas-Rhin.

05/12/2013	Vente de gui organisée par l'association des parents d'élèves de Limersheim.
06/12/2013	La matinée Saint-Nicolas dans nos écoles ; il remettra en personne aux enfants, clémentines, maennele et chocolat chaud offerts par la municipalité.
07/12/2013	Nos sapeurs-pompiers participent à la Journée Téléthon en organisant une permanence pour collecter les dons. Le passage de la caravane du Téléthon au poste d'incendie de Limersheim aura lieu vers midi. Les sapeurs-pompiers de l'UT Erstein, conjointement avec l'Association Endurance Running d'Erstein et les Jeunes sapeurs-pompiers rallieront en courant, à vélo ou en roller toutes les communes rattachées au Centre de Secours d'Erstein. Les dons sont collectés au profit de l'Association française contre les maladies génétiques rares.

08/12/2013	Fête des aînés organisée par la commune au foyer club pour les personnes ayant 67 ans et plus. Au programme déjeuner et après-midi récréative animée par la chorale Ste Cécile et par une chorégraphie présentée par la section Gym Détente de Nordhouse sous la houlette de Chantal Diebolt.
12/12/2013	Café Kuchen de Noël organisé par la Section Seniors du foyer club. Au programme vin chaud, gâteaux, crèche vivante, visite du père Noël et chorégraphie de Mickaël Jackson avec accompagnement musical et diaporama réalisés par Lucienne Roos.
13/12/2013	Présentation aux habitants du Livre des Familles de Limersheim. Cet ouvrage a été réalisé par la section généalogie de la Société d'Histoire des 4 cantons.
15/12/2013	Mini Marché de Noël à la bibliothèque de Limersheim. Les visiteurs peuvent admirer et acquérir les créations réalisées par des artistes locaux (poterie, bijoux, foulards, tableaux, patchwork, décorations de Noël...).
19/12/2013	Adjudication publique de bois de chauffage communal à la salle socio-culturelle.
24/12/2013	Veillée de Noël à l'église de Limersheim sur le thème "La nuit où est né le soleil". Animée par Pierre Michel Gambarelli et mise en scène par les jeunes du village, cette célébration s'adresse à tous les enfants et jeunes de notre Communauté de paroisses.
28/12/2013 - 01/01/2014	36 ^{ème} rencontre européenne de 20 000 jeunes à Strasbourg organisée et animée par la Communauté de Taizé. 24 jeunes venant de différents pays européens seront accueillis par une dizaine de familles du village.



A grosser baum vor s'Debse hof

Les Patronymes des familles de Limersheim maison par maison

Ascendants	Habitants	N°	rue	Hofname	
Ringstross					
Jehl Jean-Louis		1	Rue Circulaire	Jehle	
Bottemer Joseph	Pardonnet P.	2	Rue Circulaire	Beckehanse	
Eckert Léon		3	Rue Circulaire	Steiwels	
Goetz Elisa		4	Rue Circulaire	Glassergüschte	
Beyhurst Virgile	Levy B.	5	Rue Circulaire	Gratze	
Reibel Marcel	Rapp M.	6	Rue Circulaire	Wachterlüye	
Diebolt Henri		8	Rue Circulaire	Morzehanse	
Roos Lucienne		9	Rue Circulaire	Roose	
Mutschler Charles	Mortz A.	10	Rue Circulaire	Valtes	Valte Sepp
Vollmer Robert		11	Rue Circulaire	Clemanse	
Hurstel Antoine		12	Rue Circulaire	Luxehanse	
Staub Théophile	Staub R.	13	Rue Circulaire	Kramers	
Diebolt Camille		14	Rue Circulaire	Hanse	
Pfleger André	Gengenwin B.	15	Rue Circulaire	Troesche	
Ringeisen Robert		16	Rue Circulaire	Becke	
Staub René		17	Rue Circulaire	Sattlers	
Reibel Louis	Schmidt H.	18	Rue Circulaire	Schmittfranze Louis	
Vollmer Richard		20	Rue Circulaire	Stollers	
Restaurant Beyhurst	Schwebius H.	21	Rue Circulaire	Luxesepp	Aux deux clefs
Walter Laurent		22	Rue Circulaire	Waeuners	
Issenhart	Blanché M.	23	Rue Circulaire	Luxe	
Hamm Juliette		24	Rue Circulaire	Hurstel Base	
Kern - Binnert Bertrand		25	Rue Circulaire	Hardfranze	
Hurstel Lucien		26	Rue Circulaire	Kramerhurstels	
Hugel Vincent		27	Rue Circulaire	Recktise	
Restaurant Kieffer		28	Rue Circulaire	Schneedisse	A la Couronne
Walter Léon		29	Rue Circulaire	Spreueers	
Ringeisen	Josseahme G.	30	Rue Circulaire	Scholdunie	
Hugel Louis		31	Rue Circulaire	Hiegels	
Issenhart Mathieu		32	Rue Circulaire	Isseharts	
Runnenburger		33	Rue Circulaire	Stollclause	
Foessel René		34	Rue Circulaire	Matze	
Beyhurst Gilbert		35	Rue Circulaire	Schoolgeorge	
Neubauer Albert		36	Rue Circulaire	Steiweljules	
Bottemer Jean-Luc		37	Rue Circulaire	Hanseclause	
Nicolas Lucienne	Engel G.	38	Rue Circulaire	Schnees	
Lutz Jean Marie		39	Rue Circulaire	Dunye	
Roos Joseph	Gambarelli PM.	40	Rue Circulaire	Schniederlanze	
Beyhurst - Nitka		41	Rue Circulaire	Jackse	
Reibel Roland		42	Rue Circulaire	Schmittfranze	
Andlauer Marcel		43	Rue Circulaire	Clause	
Mutschler Joseph		45	Rue Circulaire	Glassermichels	
Binnert Théophile	Diebolt J.	46	Rue Circulaire	Binnerts	
Glasser Bernard		47	Rue Circulaire	Glassers	
Issenhart Joséphine		48	Rue Circulaire	Kallers	
Weber Joseph	Mons Gilbert	49	Rue Circulaire	Wewers	
Mutschler Ernest	Genet D.	50	Rue Circulaire	Peters	
Walter Louis		51	Rue Circulaire	Luxemichels	

Les Patronymes des familles de Limersheim maison par maison

Ascendants	Habitants	N°	rue	Hofname
Diebolt Jean-Luc		52	Rue Circulaire	Lanze
Hamm Maurice		53	Rue Circulaire	Hansemichels
Diebolt Jean-Pierre		54	Rue Circulaire	Morzeseppa
Glasser Richard		55	Rue Circulaire	Zentelschier
Foessel Léon		56	Rue Circulaire	Altemairs
Kieffer Xavier		57	Rue Circulaire	Schmittgeorge
Fender André	Wendling M.	58	Rue Circulaire	Schulze
Huber Emile	Lazerus E.	60	Rue Circulaire	Gscherers
Reibel Joseph	Glasser R.	61	Rue Circulaire	Wachterseppa
Schnee	Barthelmé R.	63	Rue Circulaire	Debse
Binnert Erwin		64	Rue Circulaire	Andrese
Foessel Martin		65	Rue Circulaire	Binnertshanse
Meyer René		66	Rue Circulaire	Beyhursta
Kieffer Raymond		68	Rue Circulaire	Isemichels
Schmitt Annie - Zeil François		69	Rue Circulaire	Allelanza
Wagner Eugène	Prévost P.	70	Rue Circulaire	Regurie
Goepp Marinette		71	Rue Circulaire	Scheulerseppa
Kappler - Holl	Sigwalt P.	72	Rue Circulaire	Mazemichels
Beyhurst Lucien	Reiler M.	73	Rue Circulaire	Hiegelvalte
Kieffer Richard		74	Rue Circulaire	Scheulmeisters
Kieffer Jean-Paul		76	Rue Circulaire	Wachterhanse
Binnert Patrick		77	Rue Circulaire	Jeanfelippe
Schmiedgassel				
Jehl Raymond		1	Impasse de la Forge	Fidele
Foessel Alphonse	Antz B.	2	Impasse de la Forge	Wewerklaeuse
Barthelmé		3	Impasse de la Forge	Schmidts
Langgrawe				
Oppenhauser - Schwab Etienne		1	Rue du fossé	Mattise
Meyer Raymonde et Angèle		2	Rue du fossé	Ziemmeers
Mutschler Léon		3	Rue du fossé	Octawiegels
Jehl Marcel		4	Rue du fossé	Richters
Vigneron	Wach C.	1	Rue de la gare	Kieffers
Foessel Jean-Paul		2	Rue de la gare	Schrieners
Walter Ernest		3	Rue de la gare	Danisse
Nussayer				
Beyhurst Marie-Thérèse		3	Rue des Noyers	Schmitts
Vollmer Gérard	Florido M.	4-5	Rue des Noyers	Vollmers
Diebolt Laurent	Aprahamian	6	Rue des Noyers	s'Kleine
Wingassel - Wiegassel				
Beyhurst André		1	Rue du Vin	Schimmelbuere
Hurstel Cécile		2	Rue du Vin	Beckemichels
Klein Martin	Pfleger J.	3	Rue du Vin	s'Krestels
Schnell Michel	Thomas JM.	5	Rue du Vin	Stolesse
Wolff Alphonse		9	Rue du Vin	Wacksels

Les Patronymes des familles de Limersheim maison par maison

Ascendants	Habitants	N°	rue	Hofname
Kieffer André	Kieffer S.	1	Place de l'église	Schulzelanze
Weber Antoine		3	Place de l'église	Wewers
Local Pompiers			Place de l'église	d'Wacht
Hohwaje - Zingue				
Issenhart Marcel		1	Rue Haute	Jerjemichels
Kieffer Xavier		2	Rue Haute	Vollmerhanse
Issenhart - Bailly		3	Rue Haute	Schuelers
Issenhart - Perrin		3A	Rue Haute	
Glasser Auguste		4	Rue Haute	Baumanns
Schmitt Gérard		5	Rue Haute	Londe
Holzwise				
Kieffer Antoine		1	Rue des Bois	Schnieders
Schneider Pierre		2	Rue des Bois	Bangerts
Boulangerie Ott		3	Rue des Bois	Schuenatze
Kieffer Georges		4	Rue des Bois	Murenantze

Nos maisons de génération en génération portent des noms. Les anciens connaissent encore couramment les Hofname de celles-ci.

Ils viennent en principe de la fonction du chef de famille ou du métier de celui-ci.

Souvent le prénom du maître de maison est accolé au métier de celui-ci et transmis de génération en génération.

Les Hofname restent encore aujourd'hui attribués aux descendants, si ceux-ci habitent la maison.

Les rédacteurs remercient chaleureusement Madame Lucie Issenhart et Monsieur Richard Kieffer pour leur contribution.



Place de l'église

Impressionnante construction
ens'Schulzelanze hof

LE SOUFFLE DE TAIZÉ

Depuis 36 ans, la communauté de Taizé, organise en fin de chaque année, une rencontre œcuménique de jeunes venus de toute l'Europe. En cette fin d'année 2013, la rencontre avait lieu à Strasbourg, après Rome l'an passé et Prague l'an prochain. L'hébergement des 20 000 jeunes venus de toute l'Europe s'est fait dans des familles d'accueil, qui avaient fait le choix de s'inscrire dans les valeurs si spécifiques de Taizé : l'accueil, la fraternité, le partage.

Hindisheim et Limersheim ont fait équipe commune pour accueillir et héberger, plus d'une soixante de jeunes venus de cinq pays : Ukraine, Pologne, Espagne, Croatie, Sud Tyrol. Des équipes d'organisation se sont réparties les tâches de préparation, soit au niveau de chaque village soit en commun. En particulier, Hindisheim était chargé de l'accueil et Limersheim du final.

Quelques mots sur le déroulement de ces quatre jours à Limersheim. L'organisation a trouvé un accueil particulièrement chaleureux aux demandes d'hébergement des jeunes auprès des familles. A leur arrivée samedi à Hindisheim, les jeunes ont été présentés à leur famille d'accueil. Anglais, Allemand, langage des signes, Google.....il a fallu quelques fois un peu d'imagination et de créativité pour communiquer. Très vite pourtant, chacun se découvre et l'installation se passe au mieux.

Les premiers rendez-vous ont lieu à **Hindisheim**. Mardi matin, première rencontre de prière à l'église de Limersheim. L'église est harmonieusement décorée, un drap au couleur de Taizé tombe de l'autel, l'ambiance est au recueillement. Si vous avez eu la chance d'être là, vous ressentez une profonde ferveur et une dynamique stimulante entre les cinq groupes priant chacun successivement dans sa propre langue, et chaque groupe entraîne et stimule l'autre.





Autre moment spirituel fort à **Limersheim**, la messe concélébrée du premier jour de l'an, avec les jeunes et les communautés paroissiales. Le Notre Père est vécu intensément, une chaîne humaine se forme, chacun se tenant par la main et chacun récite dans sa propre langue. La continuité de la chaîne et la diversité des six langues : QUELLE IMAGE !!!! Pensée furtive, est-ce un peu du souffle de l'Esprit, qui passe au dessus de nos têtes ? Peut-être..... en tout cas c'est sûr : c'est le souffle de Taizé !

N'oublions pas ce moment plus profane, plus humain, mais oh combien fraternel, le réveillon du nouvel an. Rassemblement des jeunes, des organisateurs, des accueillants, des sympathisants dans la grande salle de l'école de Limersheim. L'appel auprès des familles de notre village pour confectionner le buffet a largement répondu à l'attente des organisateurs. Merci à tous et plus sûrement à toutes....

Les jeunes ont dignement fêté le passage à la nouvelle année dans une belle ambiance festive et souvent survoltée. Ah oui, ils savent aussi s'amuser ces jeunes et quelle démonstration de fraternité entre les peuples ! Et puis les lampions se sont sagement éteints, chacun est allé se coucher.

Merci à tous ceux qui ont œuvré dans nos deux villages au succès de cette rencontre. Merci surtout à ces jeunes qui sont venus jusqu'à nous pour nous apporter leur dynamisme, leur élan et l'espérance d'un futur qui se construit et dont ils sont partie prenante. Ils participent activement à la transformation d'un « vieux continent » disparate, dans l'espérance de construire une Europe unie et fraternelle :

**FAISONS LEUR CONFIANCE !!!! NOUS LES AVONS RENCONTRÉS !!!!
ILS LE MÉRITENT !!!!**

Rémi Louis



AU CRÉDIT MUTUEL, MA DEMANDE DE PRÊT N'EST PAS ÉTUDIÉE DE LOIN.

Le Crédit Mutuel est une banque coopérative. Ce que ça change ?
C'est une banque qui appartient à ses clients-sociétaires. C'est pour cela que partout en France, chaque Caisse du Crédit Mutuel bénéficie d'une vraie autonomie, et peut vous accorder un crédit sans demander l'autorisation au siège. C'est plus simple et plus rapide.

**UNE BANQUE QUI PEUT PRENDRE SES DÉCISIONS AU PLUS PRÈS DE VOUS,
ÇA CHANGE TOUT.**

Crédit  Mutuel

**CRÉDIT MUTUEL PLAINE DE L'ILL
50, RUE DU GÉNÉRAL DE GAULLE – 67150 ERSTEIN
AGENCES À GERSTHEIM, MATZENHEIM, NORDHOUSE
TÉL. : 0 820 820 636* – COURRIEL : 01200@CREDITMUTUEL.FR**

* 0,12 € TTC/MIN

Le Livre des Familles de Limersheim (1 tome, 307 pages) est disponible à la Mairie au prix de 30 € l'exemplaire aux heures d'ouverture de la Mairie (réservation par téléphone recommandée au 03 88 64 27 67).

Le chèque devra être libellé à l'ordre de la *Société d'Histoire des Quatre Cantons*.

Si vous êtes éloignés, vous pouvez commander l'ouvrage auprès du trésorier de la *Société d'Histoire des Quatre Cantons* : M. Albert Scherer, 24 rue Mertian 67150 Matzenheim (compter 5 € pour les frais de port).



BENFELD



ERSTEIN



GEISPOLSHEIM



ILLKIRCH-
GRAFFENSTADEN

Société d'Histoire des Quatre Cantons



COMMUNE DE LIMERSHEIM

DÉPARTEMENT DU BAS-RHIN

LIVRE DES FAMILLES

(1644 - 1938)

SECTION DE GÉNÉALOGIE



*Le Maire de Limersheim, les Adjoints au Maire
et tous les Membres du Conseil Municipal
vous présentent leurs meilleurs voeux pour la nouvelle année*